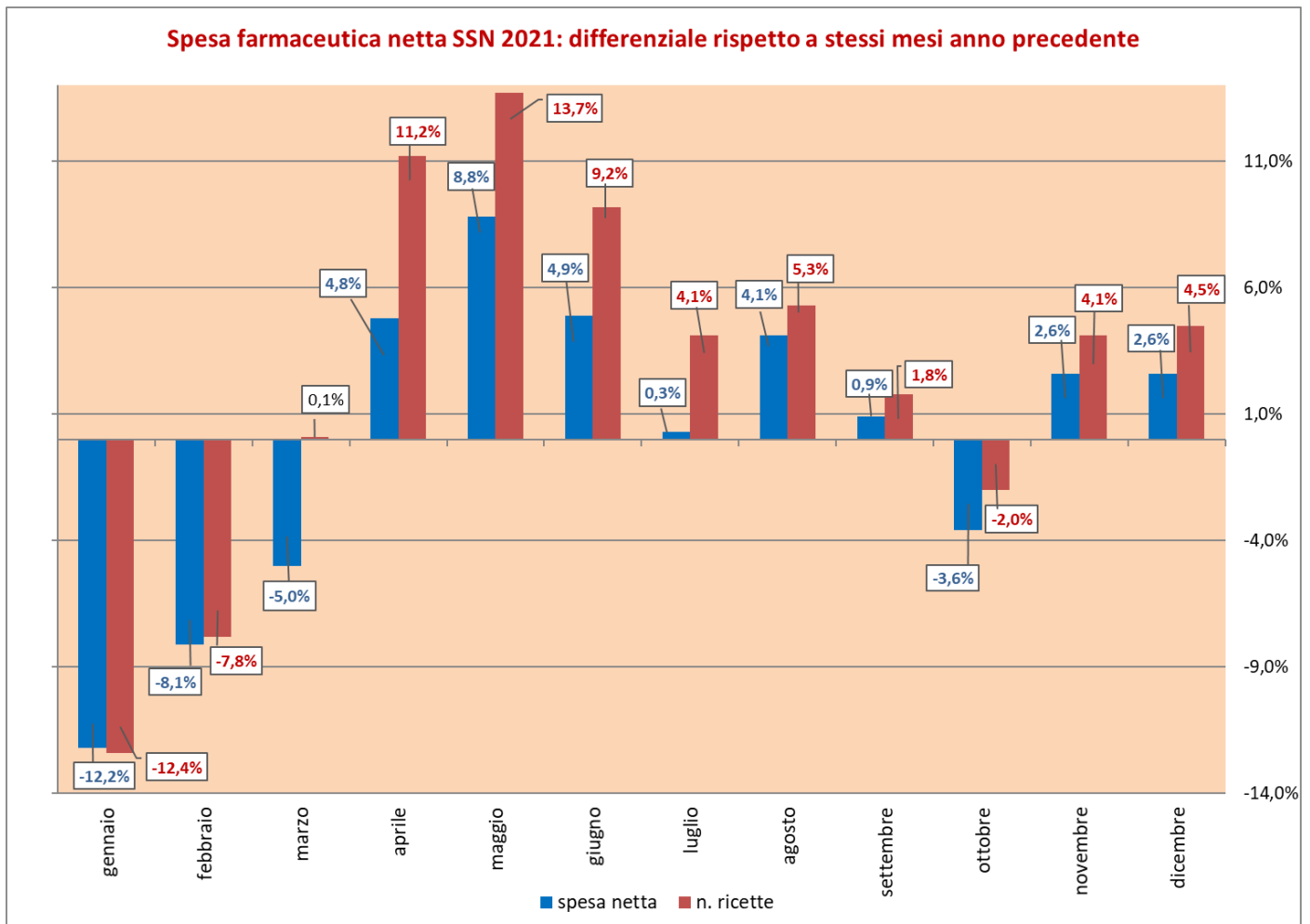
**SPESA FARMACEUTICA CONVENZIONATA: I DATI FEDERFARMA**

La spesa farmaceutica netta SSN ha fatto registrare nel 2021 un calo del -0,3% rispetto al 2020. Questo dato è il frutto di una combinazione di fattori e, cioè, di un aumento del +2,2% del numero delle ricette SSN, mediamente di valore più basso rispetto al 2020 (netto -2,5%; lordo -2,6%), in quanto, pur contenendo medicinali di prezzo mediamente più alto rispetto al 2020 (+0,4%), presentano mediamente un minor numero di confezioni per singola ricetta (-2,1% rispetto al 2020).

Nel 2021 le ricette sono state quasi 557 milioni, pari in media a 9,40 ricette per ciascun cittadino. Le confezioni di medicinali a carico del SSN sono state un miliardo e 24 milioni (-4,2% rispetto al 2020). Ogni cittadino italiano ha ritirato in farmacia in media 17,2 confezioni di medicinali a carico del SSN, di prezzo medio pari a 9,42 euro.



Fonte Federfarma



Dati nazionali

Fascia di prezzo €	farmacie urbane e rurali non sussidiate			farmacie rurali sussidiate		
	fatturato SSN > 300.000 € (sconto per fasce di prezzo + trattenuta aggiuntiva)	fatturato SSN < 300.000 € (-60% sconto per fasce di prezzo)	fatturato SSN < 150.000 €	fatturato SSN > 450.000 € (sconto per fasce di prezzo + trattenuta aggiuntiva)	fatturato SSN < 450.000 €	fatturato SSN < 150.000 €
da 0 a 25,82	3,75+2,25%	1,5%	esente	3,75%+2,25%	aliquota fissa 1,5%	esente
da 25,83 a 51,65	6%+2,25%	2,4%	esente	6%+2,25%	aliquota fissa 1,5%	esente
da 51,66 a 103,28	9%+2,25%	3,6%	esente	9%+2,25%	aliquota fissa 1,5%	esente
da 103,29 a 154,94	12,5%+2,25%	5%	esente	12,5%+2,25%	aliquota fissa 1,5%	esente
oltre 154,94	19%+2,25%	7,6%	esente	19%+2,25%	aliquota fissa 1,5%	esente

Tabella n. 1

Trattenute a carico delle farmacie

Le farmacie continuano a dare un rilevante contributo al contenimento della spesa - oltre che con la diffusione degli equivalenti e la fornitura gratuita di tutti i dati sui farmaci SSN - garantendo un risparmio complessivo pari a circa 540 milioni di euro, posti a carico delle farmacie sotto forma di sconti per fasce di prezzo, pay-back volto a compensare la mancata riduzione del 5% del prezzo di una serie di medicinali, trattenuta dell'1,82% sulla spesa farmaceutica, aumentata, da luglio 2012, al 2,25%.

È bene ricordare che gli sconti per fasce di prezzo posti a carico delle farmacie hanno un carattere progressivo in quanto aumentano all'aumentare del prezzo del farmaco, facendo sì che i margini reali della farmacia siano regressivi rispetto al prezzo. Le farmacie rurali sussidiate e le piccole farmacie a basso fatturato SSN godono di una riduzione dello sconto dovuto al SSN, mentre sono esentate dagli sconti le farmacie con fatturato annuo SSN inferiore a 150.000 € (vedi tabella n. 1).

Le quote di partecipazione a carico dei cittadini sono aumentate del +0,4% rispetto al 2020, con un'incidenza media del 15% sulla spesa lorda, con punte che arrivano fino al 19,2% della Campania e al 19,3% del Veneto.

Complessivamente i cittadini hanno pagato oltre 1.464 milioni di euro di quote di partecipazione sui farmaci, di cui il 73% (dato AIFA) dovuto alla differenza di prezzo rispetto al valore di rimborso, avendo richiesto un farmaco più costoso.



Dati nazionali

Per quanto riguarda i farmaci inseriti nelle liste di riferimento, si segnala che l'incidenza delle confezioni di tali medicinali sul totale dei farmaci prescritti in regime convenzionale nel mese di dicembre 2021 è stata pari al 75,96%, in calo rispetto allo stesso mese del 2020.

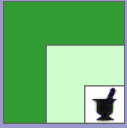
Nel 2021, infatti, si è verificato un aumento del numero dei medicinali non compresi nelle liste di riferimento a seguito della decisione dell'AIFA di escludere le liste contenenti farmaci tutti con prezzo allineato a quello di riferimento (tale decisione è stata successivamente annullata dall'AIFA stessa).

Tabella n. 2

Incidenza delle Liste di riferimento e dei generici sul totale dei consumi e della spesa farmaceutica convenzionata

Dati dicembre 2021 ordinati per incidenza conf. generici

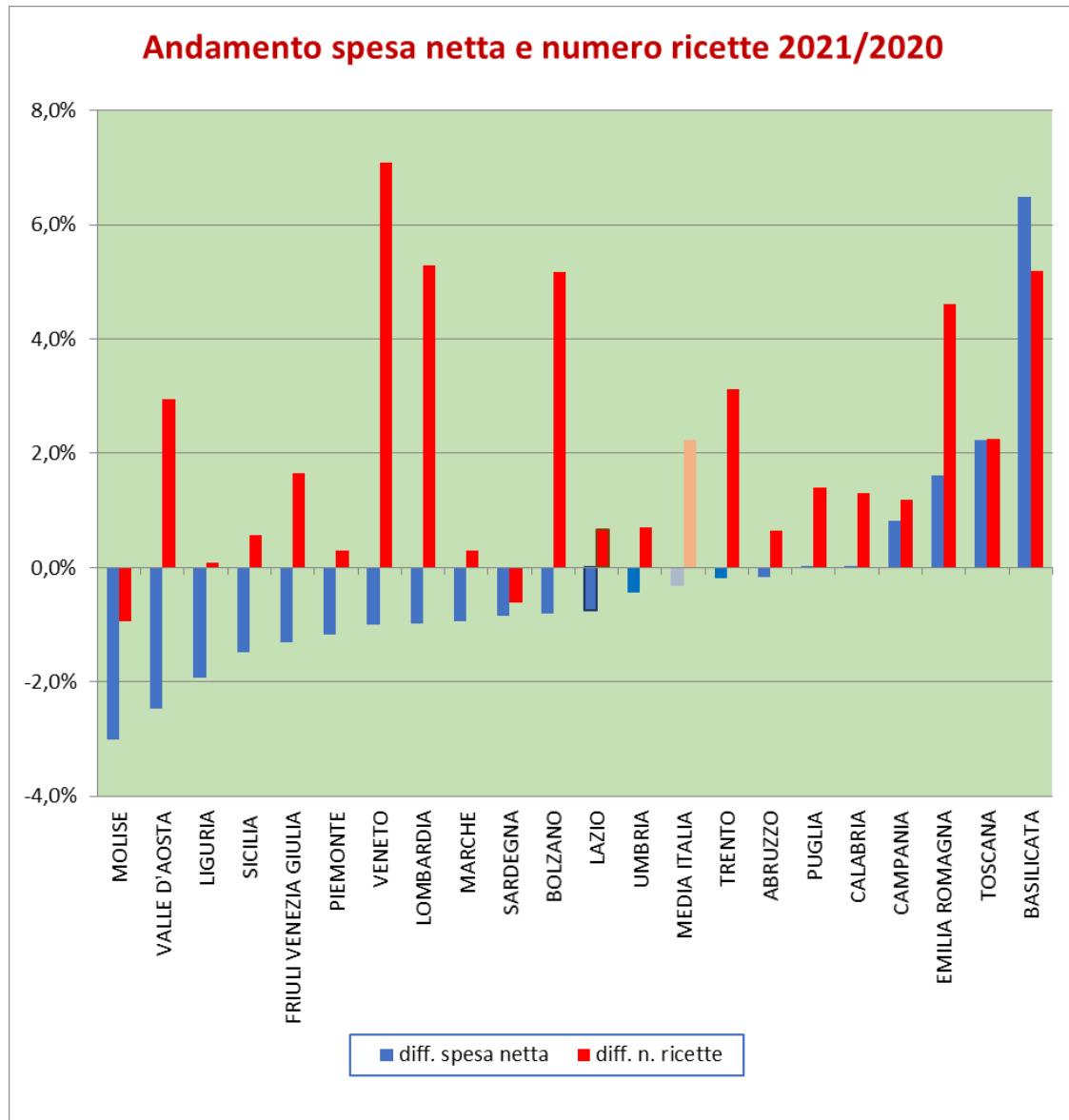
Regione	LISTE RIFERIMENTO		GENERICI	
	% su confezioni	% su spesa	% su confezioni	% su spesa
CAMPANIA	75,69%	65,42%	20,66%	15,27%
CALABRIA	76,97%	67,07%	20,76%	15,61%
BASILICATA	76,75%	66,14%	21,52%	17,12%
SICILIA	75,85%	64,88%	22,24%	16,50%
MOLISE	76,10%	66,68%	23,76%	18,86%
LAZIO	76,84%	65,20%	23,82%	17,96%
PUGLIA	75,98%	65,15%	25,25%	19,43%
MARCHE	77,44%	66,99%	26,34%	20,37%
ABRUZZO	77,25%	66,15%	26,56%	20,85%
UMBRIA	78,21%	67,61%	28,51%	21,98%
SARDEGNA	75,48%	63,29%	30,62%	23,39%
MEDIA ITALIA	75,96%	63,27%	30,81%	22,68%
LIGURIA	74,19%	63,97%	33,93%	25,94%
PROV. AUT. BOLZANO	78,62%	65,01%	35,68%	25,81%
VENETO	76,68%	65,74%	36,16%	27,24%
VALLE D'AOSTA	75,25%	62,37%	36,53%	26,49%
EMILIA-ROMAGNA	78,34%	68,74%	36,97%	28,30%
PIEMONTE	74,75%	63,57%	37,17%	28,04%
TOSCANA	75,67%	62,97%	38,38%	27,42%
FRIULI	77,37%	64,54%	38,51%	28,76%
LOMBARDIA	73,91%	54,68%	40,31%	27,08%
PROV. AUT. TRENTO	78,12%	66,26%	43,27%	32,60%
Prezzo medio	7,87€		6,95€	



Dati nazionali

Il grafico che segue pone in correlazione, Regione per Regione, l'andamento della spesa netta e del numero delle ricette nel 2021 rispetto al 2020.

Il calo di spesa, che caratterizza la quasi totalità delle Regioni, è più evidente in Molise (-3%), Valle d'Aosta (-2,5%) e Liguria (-1,9%). Il numero delle ricette aumenta in tutte le Regioni, tranne che in Molise (-0,9%) e in Sardegna (-0,6%).



Fonte Federfarma

I dati IQVIA relativi al 2021 evidenziano, all'interno della spesa per acquisti diretti di farmaci da parte delle strutture pubbliche, un calo della spesa per farmaci in distribuzione diretta (-1%) e un aumento del +11% della spesa per farmaci erogati dalle farmacie in regime di distribuzione per conto, da collegare all'incremento di questa forma di distribuzione in concomitanza con l'emergenza sanitaria da Covid-19.