



La spesa farmaceutica nel 2010

Analisi dell'andamento della spesa
farmaceutica convenzionata
a livello nazionale e regionale



Dal 1999 Federfarma, la Federazione nazionale che rappresenta le oltre 16.000 farmacie private convenzionate con il SSN, raccoglie ed elabora *i dati sulla spesa farmaceutica pubblica*, relativa ai farmaci erogati dalle farmacie convenzionate in regime di Servizio Sanitario Nazionale.

Federfarma fornisce due tipi di dati: 1) quello elaborato sulla base delle Distinte Contabili Riepilogative (DCR) che le farmacie, a fine mese, consegnano alle ASL per il rimborso dei farmaci consegnati ai cittadini; 2) quello relativo alla rilevazione dei dati delle ricette, attivata dalle farmacie secondo quanto previsto dalla Convenzione farmaceutica nazionale e dalla Legge finanziaria 1999.

1) L'elaborazione delle DCR fornisce dati precisi di natura **quantitativa e contabile**, consente cioè di *sapere mese per mese quanto ha speso il SSN per l'assistenza farmaceutica convenzionata a livello nazionale e regionale, quante ricette sono state consegnate in farmacia, quanto hanno pagato i cittadini di ticket, quanto le farmacie hanno contribuito al contenimento della spesa attraverso gli sconti praticati per legge al SSN.*

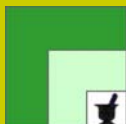
2) I dati delle ricette sono, invece, di natura **qualitativa** e consentono di monitorare in tempo reale il consumo di tutti i farmaci erogati in regime di SSN su tutto il territorio nazionale. *Tali dati permettono, cioè, di sapere quante confezioni di un certo farmaco o di una determinata categoria di farmaci sono state prescritte nelle diverse aree del Paese.*

Le farmacie collaborano, inoltre, al progetto "Tessera Sanitaria", inviando ogni mese al Ministero dell'economia tutti i dati delle ricette SSN, compresi quelli relativi al singolo assistito e al medico prescrittore. In tal modo, di ciascun farmaco SSN è possibile sapere da quale medico è stato prescritto a quale cittadino, da quale farmacia è stato consegnato, con quali costi per il SSN.

Tutti questi dati, forniti *senza alcun onere per il bilancio dello Stato* al Ministero della salute, al Ministero dell'economia, all'Agenzia del Farmaco e alle Regioni, garantiscono la massima trasparenza alla spesa per i farmaci erogati dalle farmacie in regime di convenzione SSN.

La stessa trasparenza, purtroppo, non si riscontra per quanto riguarda la spesa per farmaci acquistati dalle ASL e utilizzati in ospedale o distribuiti direttamente ai cittadini. Per tale voce di spesa, nella maggior parte dei casi, si dispone solamente del dato relativo alla **fattura** rilasciata alla ASL dall'azienda produttrice. Per non imporre inutili disagi ai cittadini, consentendo loro di ritirare i farmaci di cui hanno bisogno nella farmacia sotto casa, *Federfarma propone di definire a livello nazionale, nell'ambito della convenzione farmaceutica, modalità omogenee su tutto il territorio per la distribuzione tramite le farmacie dei medicinali acquistati dalle ASL.* Anche per tali farmaci, come per quelli erogati in regime convenzionale, le farmacie potrebbero fornire tutti i dati, consentendone **un attento e puntuale monitoraggio.**

Tutti i dati della spesa farmaceutica convenzionata dal 1990 a oggi sono consultabili sul sito www.federfarma.it, nella sezione "Farmaci e farmaci" alla voce "Spesa e consumi farmaceutici SSN".



FEDERFARMA

LA SPESA FARMACEUTICA NEL 2010

Sommario:

In rilievo:

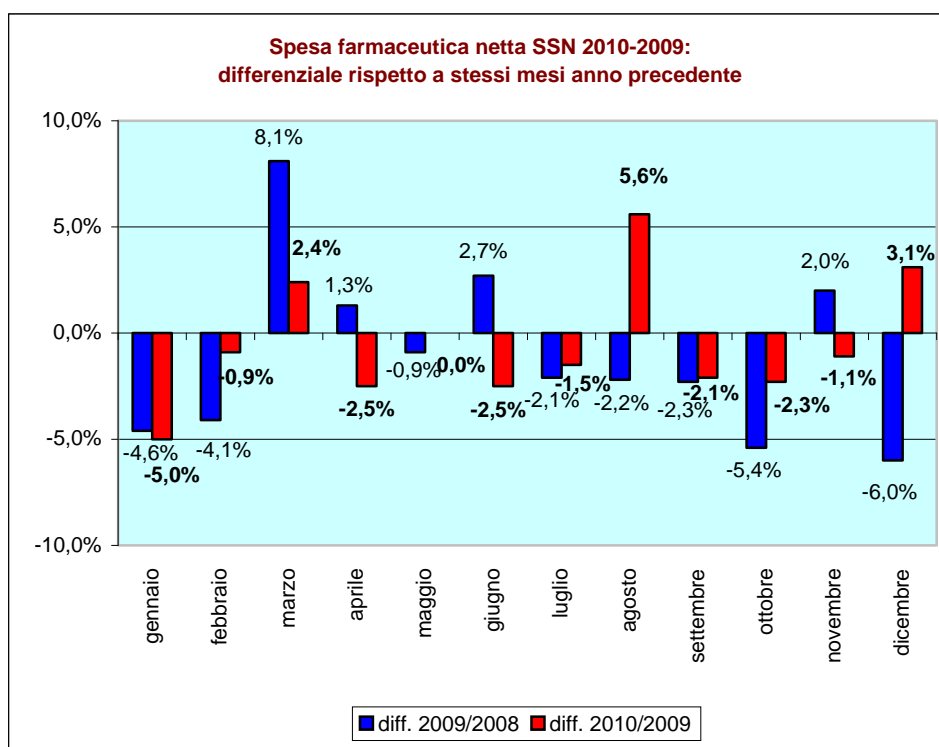
Dati nazionali	p. 2
Farmaci a brevetto scaduto	p.29
Ticket regionali	p. 30

Dati regionali:

Piemonte	p. 8
Liguria	p. 9
Valle d'Aosta	p. 10
Lombardia	p. 11
Veneto	p. 12
Bolzano	p. 13
Trento	p. 14
Friuli V.Giulia	p. 15
Emilia Romagna	p. 16
Marche	p. 17
Toscana	p. 18
Lazio	p. 19
Umbria	p. 20
Abruzzo	p. 21
Molise	p. 22
Campania	p. 23
Puglia	p. 24
Basilicata	p. 25
Calabria	p. 26
Sicilia	p. 27
Sardegna	p. 28

I dati nazionali

La spesa farmaceutica convenzionata netta SSN, nel 2010, ha fatto registrare una diminuzione del -0,7% rispetto al 2009, a fronte di un aumento del numero delle ricette del +2,6%. Nel 2010 le ricette sono state quasi 587 milioni, pari a 9,84 ricette per ciascun cittadino. Le confezioni di medicinali erogate a carico del SSN sono state oltre 1 miliardo e 73 milioni, con un aumento del +2,6% rispetto al 2009. Ogni cittadino italiano ha ritirato in farmacia in media 18 confezioni di medicinali a carico del SSN. L'andamento della spesa nel 2010 continua a essere influenzato dall'incremento del numero delle ricette e dal contestuale calo del valore medio delle ricette stesse (-3,2%): si prescrivono più farmaci, ma di prezzo mediamente più basso.



Fonte Federfarma

Tale risultato è dovuto alle riduzioni dei prezzi dei medicinali varate a più riprese dal Governo e dall'AIFA (da ultimo quello del 12,5% sui medicinali equivalenti SSN, in vigore dal 1° giugno al 31 dicembre 2010), al crescente impatto del prezzo di riferimento per i medicinali equivalenti, a seguito della progressiva scadenza di importanti brevetti e alle misure applicate a livello regionale. Tra queste ultime, l'estensione in diverse Regioni del rimborso di riferimento agli inibitori di pompa protonica (misure che, come previsto dalla legge n. 222/2007, non potranno più essere introdotte); la reintroduzione (Abruzzo, Campania, Lazio e, dall'8 maggio 2009, Calabria) o l'appesantimento (Sicilia) del ticket; la distribuzione diretta o tramite le farmacie di medicinali acquistati dalle ASL.



La spesa farmaceutica nel 2010

Continua, invece, ad aumentare la spesa farmaceutica ospedaliera che, come risulta dai dati AIFA, è stata pari a 4,21 miliardi, vale a dire 1,695 miliardi più (+67%) del tetto di legge, fissato a quota 2,520 miliardi. Nel 2010 i farmaci per il sistema cardiovascolare sono stati ancora una volta la categoria più prescritta a carico del SSN, con un aumento del numero delle confezioni del +2,8%, a fronte di un calo di spesa del -0,7%, dovuta alla diffusione, nell'ambito di tale categoria, di medicinali a brevetto scaduto. In forte aumento, tra le prime dieci categorie, i consumi di medicinali per l'apparato gastrointestinale, in particolare inibitori di pompa protonica (+8,7%), e per il sistema nervoso (+4,7%). In calo, invece il ricorso ad antimicrobici (antibiotici; -5%; vedi tabella n. 1).

Categoria ATC I	diff.confezioni 2010/2009	diff.spesa 2010/2009	incidenza su spesa 2010
sistema cardiovascolare	2,8%	-0,7%	35,9%
apparato gastrointestinale e metabolismo	8,7%	6,1%	15,5%
sistema nervoso	4,7%	6,1%	11,2%
sistema respiratorio	-0,5%	1,6%	8,4%
antimicrobici generali per uso sistemico	-5,0%	-8,7%	8,4%
sangue ed organi emopoietici	1,3%	-5,6%	4,7%
sistema muscolo-scheletrico	-0,3%	5,0%	4,6%
farmaci antineoplastici ed immunomodulatori	-1,1%	-5,4%	3,5%
sistema genito-urinario ed ormoni sessuali	1,6%	-2,1%	3,3%
preparati ormonali sistemici	3,8%	-0,5%	1,7%

Tabella n. 1

Differenza numero
confezioni e spesa
ATC I livello
2010/2009

Per quanto riguarda i 10 principi attivi a maggior spesa SSN (vedi tabella n. 2), ai primi posti ci sono due statine, l'atorvastatina e la rosuvastatina, quest'ultima con un aumento di confezioni del +18,4% e un aumento di spesa del +19,2% rispetto al 2009. Tra i primi dieci principi attivi ci sono ben 4 inibitori di pompa protonica, lansoprazolo, esomeprazolo, omeprazolo e pantoprazolo.

Principio attivo	diff.confezioni 2010/2009	diff.spesa 2010/2009	incidenza su spesa 2010
Atorvastatina Calcio Triidrato	7,1%	8,4%	4,1%
Rosuvastatina Sale Di Calcio	18,4%	19,2%	2,4%
Salmeterolo Xinafoato/Fluticasone Propionato	1,9%	2,1%	2,3%
Lansoprazolo	2,3%	-0,6%	2,2%
Esomeprazolo Magnesio Triidrato	9,0%	9,4%	2,0%
Valsartan/Idroclorotiazide	4,5%	6,5%	1,7%
Omega Polienoici	12,8%	12,8%	1,6%
Omeprazolo	18,3%	10,2%	1,6%
Irbesartan/Idroclorotiazide	3,0%	3,2%	1,4%
Pantoprazolo Sodico Sesquidrato	26,4%	17,1%	1,4%

Tabella n. 2

I 10 principi attivi
a maggior spesa
SSN 2010

Le farmacie continuano a dare un rilevante contributo al contenimento della spesa, oltre che con la diffusione degli equivalenti e con la tempestiva fornitura dei dati analitici dei medicinali erogati in regime di SSN, anche con lo sconto al SSN. Nel 2010 le farmacie hanno garantito, proprio con lo sconto al SSN, un risparmio di oltre 600 milioni di euro, ai quali si aggiungono quasi 78 milioni di euro derivanti dal pay-back, posto a carico delle farmacie dal 1° marzo 2007, prorogato per tutto il 2010. A tali oneri, già estremamente pesanti, si è aggiunta, a partire dal 31 luglio 2010, la trattenuta dell'1,82% sulla spesa farmaceutica, introdotta dal decreto-legge n. 78/2010, convertito nella legge n. 122/2009, che è costata alle farmacie circa 75 milioni di euro nei mesi da agosto a dicembre 2010.

È bene ricordare che lo sconto a carico delle farmacie ha un carattere progressivo in quanto aumenta all'aumentare del prezzo del farmaco, facendo sì che i margini reali della farmacia siano regressivi rispetto al prezzo (vedi tabella n. 3).

Le farmacie rurali sussidiate e le piccole farmacie a basso fatturato SSN godono di una riduzione dello sconto dovuto al SSN.



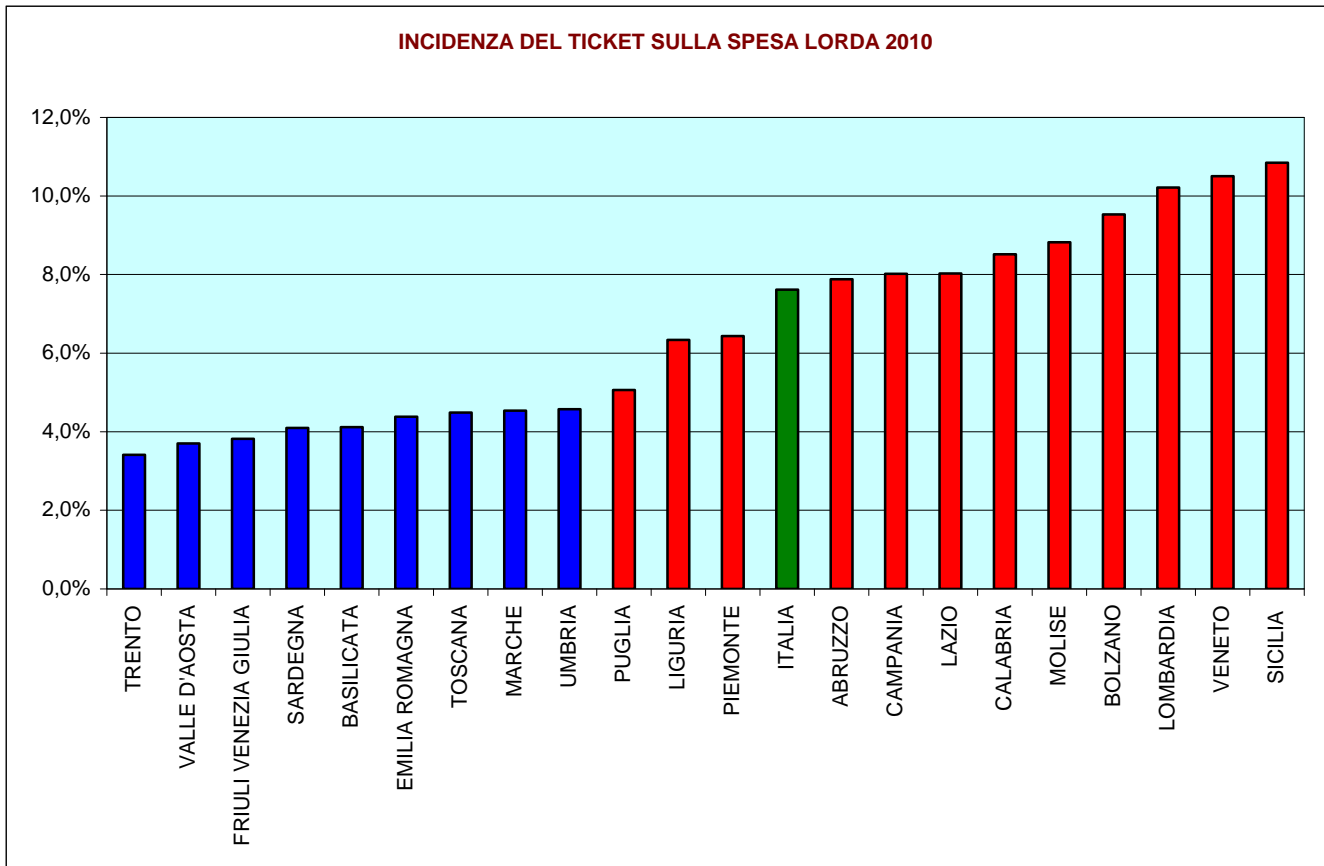
La spesa farmaceutica nel 2010

Tabella n. 3: margini effettivi delle farmacie

Prezzo dei farmaci in euro	Margine teorico	Sconto al SSN	Margine effettivo
da 0 a 25,82	26,70	3,75%	22,95%
da 25,83 a 51,65		6%	20,7%
da 51,66 a 103,28		9%	17,7%
da 103,29 a 154,94		12,5%	14,2%
oltre 154,94		19%	7,7%

A seguito degli interventi regionali sui ticket, l'incidenza sulla spesa lorda delle quote di partecipazione a carico dei cittadini è passata dal 6,6% del 2009 al 7,6% del 2010. Nelle Regioni con ticket più incisivo le quote di partecipazione hanno un'incidenza sulla spesa lorda tra il 6,3% e il 10,8%. Da notare l'aumento medio dell'incidenza delle quote pagate dai cittadini anche nelle Regioni che non applicano ticket sui farmaci (dove i cittadini pagano solo l'eventuale differenza tra prezzo di riferimento e prezzo della specialità medicinale più costosa): in queste Regioni, nel 2010, le quote di

partecipazione hanno avuto un'incidenza sulla spesa lorda tra il 3,4% e il 4,6%, che oscillava, però, tra il 2,7% e il 3,7% nel 2009. Il maggior onere per i cittadini è dovuto in gran parte alle polemiche strumentali che hanno investito i farmaci generici, accusati di scarsa efficacia, e la sostituzione da parte del farmacista. Tali polemiche hanno fatto sì che i cittadini siano resi diffidenti nei confronti del generico e tendano spesso a preferire il farmaco di marca, pur dovendo pagare la differenza di prezzo.

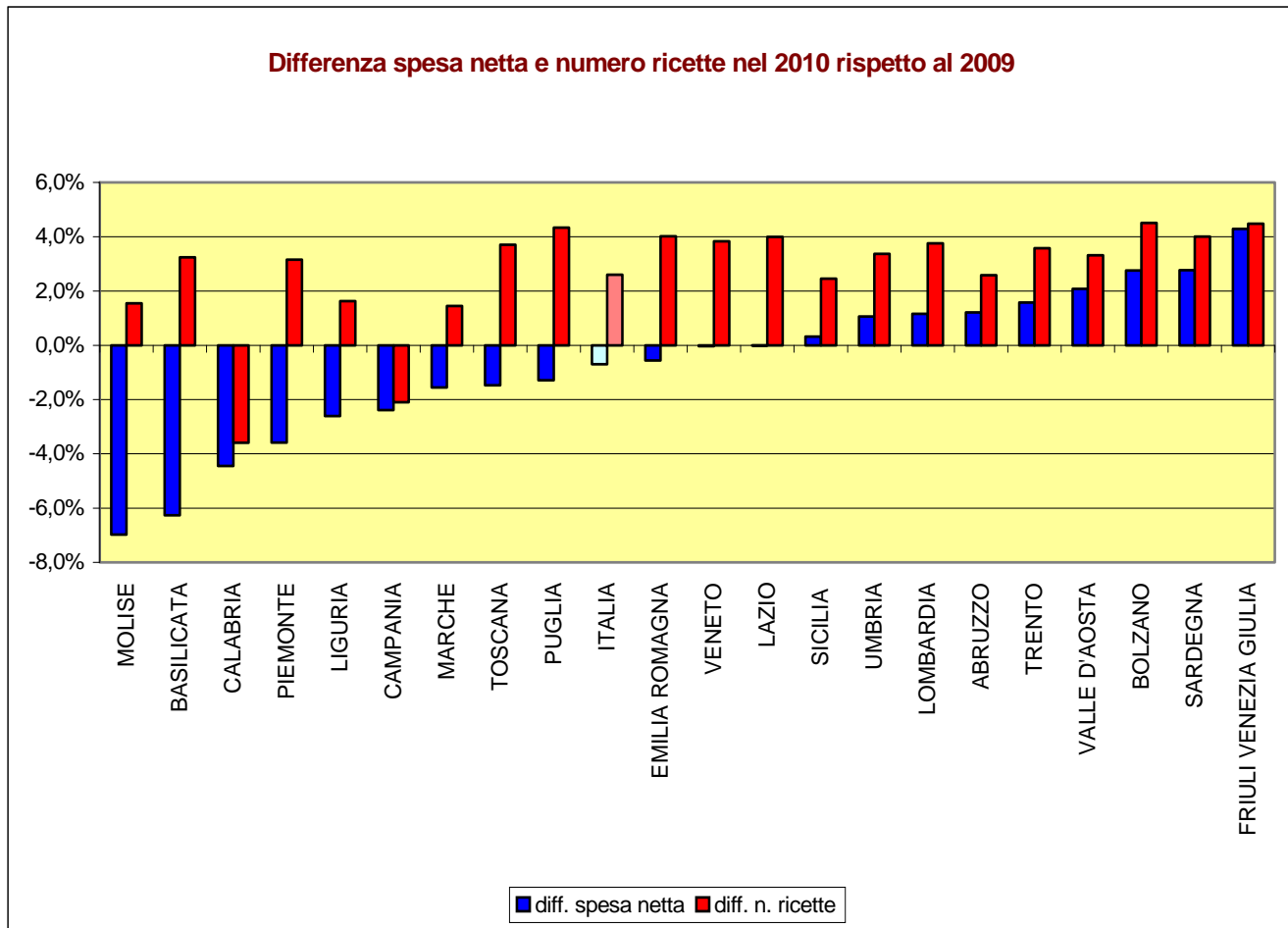


Le Regioni in blu non applicano ticket sui farmaci SSN (le quote pagate dai cittadini, in questi casi, sono relative alla differenza tra il prezzo del farmaco a brevetto scaduto più costoso e quello del farmaco meno costoso, generico o di marca, interamente a carico del SSN)



La spesa farmaceutica nel 2010

Il grafico che segue, pone in correlazione, Regione per Regione, l'andamento della spesa netta e del numero delle ricette nel 2010 rispetto al 2009. Il calo di spesa, nel 2010, è particolarmente evidente in Molise (-7%), Basilicata (-6,3%), Calabria (-4,4%), Piemonte (-3,6%), Liguria (-2,6%). Va considerato al riguardo che Molise, Calabria, Piemonte e Liguria, in particolare, sono Regioni interessate da piani di rientro dal deficit, che hanno adottato misure di contenimento della spesa molto drastiche, quali l'introduzione o l'aumento del ticket e il potenziamento della distribuzione di medicinali acquistati dalle ASL direttamente agli assistiti e/o tramite le farmacie convenzionate sulla base di specifici accordi.



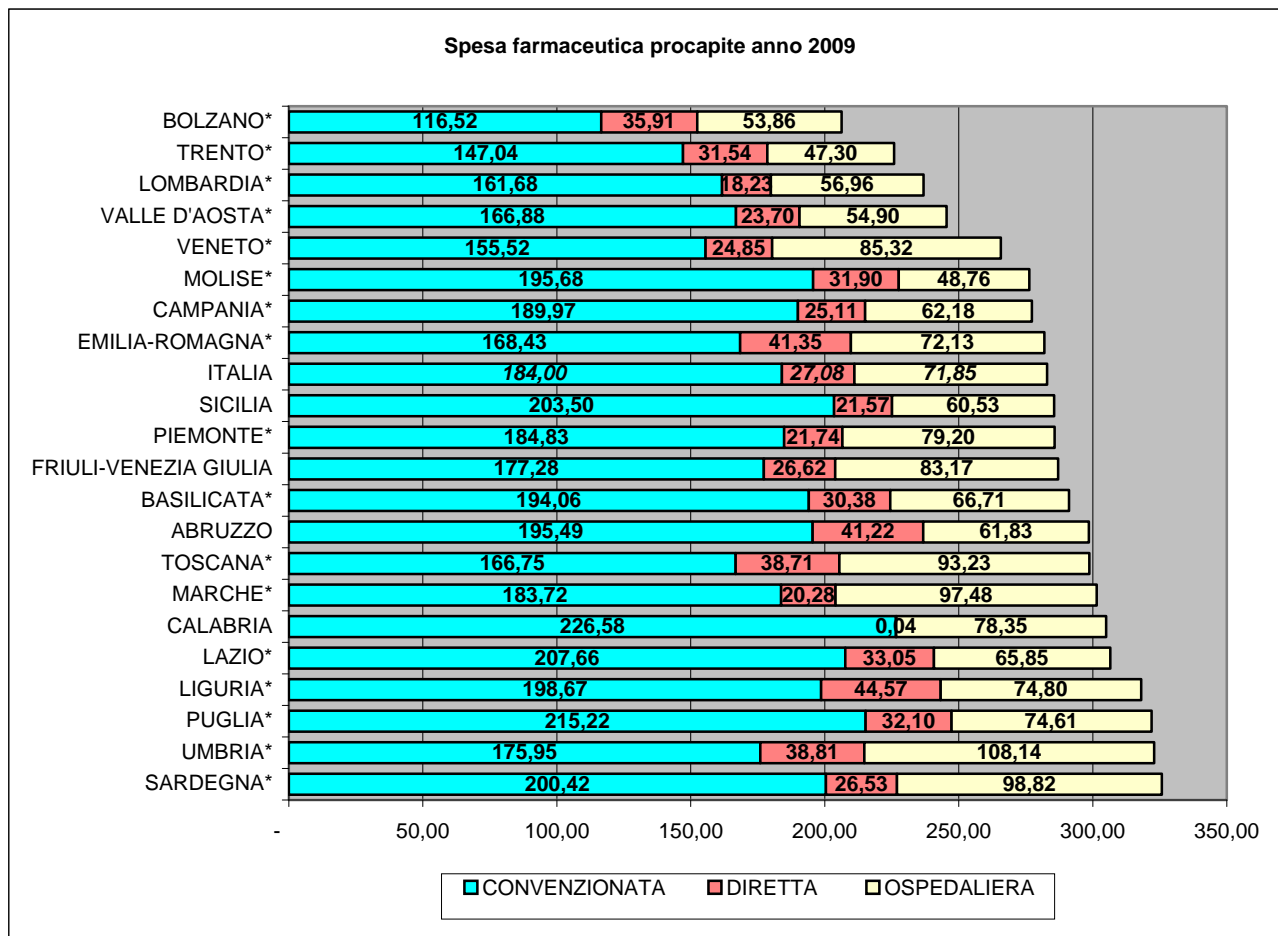
Per quanto riguarda la Calabria, che fa registrare la spesa farmaceutica convenzionata SSN pro-capite più elevata (ma anche quella con il maggior calo nel 2010), si segnala che in questa Regione la maggior parte dei farmaci del PHT, almeno fino a tutto ottobre 2010, è stata distribuita in farmacia in regime convenzionale, mentre in altre Regioni tali farmaci sono stati distribuiti direttamente dalle ASL o dalle farmacie per conto delle ASL sulla base di specifici accordi. In entrambi i casi (distribuzione diretta e distribuzione per conto), la relativa spesa non viene contabilizzata nell'ambito della farmaceutica convenzionata, che risulta quindi più bassa.

Se si tiene conto anche della spesa per farmaci acquistati dalle ASL, le differenze tra Regioni tendono ad attenuarsi, come emerge dal grafico che segue, nel quale sono riportate, Regione per Regione, la spesa pro-capite farmaceutica convenzionata SSN (al netto del pay-back), farmaceutica diretta (che comprende la spesa per farmaci acquistati dalle ASL ed erogati direttamente dalle ASL stesse ovvero tramite le farmacie sulla base di accordi) e la spesa farmaceutica ospedaliera, nel 2009.

Dal grafico a pag. 7 che segue emerge in modo chiaro come, a parte i picchi di alcune Regioni, l'andamento della spesa farmaceutica complessiva sia piuttosto omogeneo.

Tale omogeneità costituisce un valido presupposto per poter pervenire a una soluzione, concordata a livello nazionale, per la distribuzione tramite le farmacie dei medicinali acquistati dalle ASL e oggi distribuiti dalle ASL stesse. Una soluzione di questo tipo andrebbe incontro alle esigenze dei cittadini di trovare nella farmacia più vicina i medicinali di cui hanno bisogno, nel rispetto dei Livelli Essenziali di Assistenza, e garantirebbe costi certi, contenuti e trasparenti.

La spesa farmaceutica nel 2010



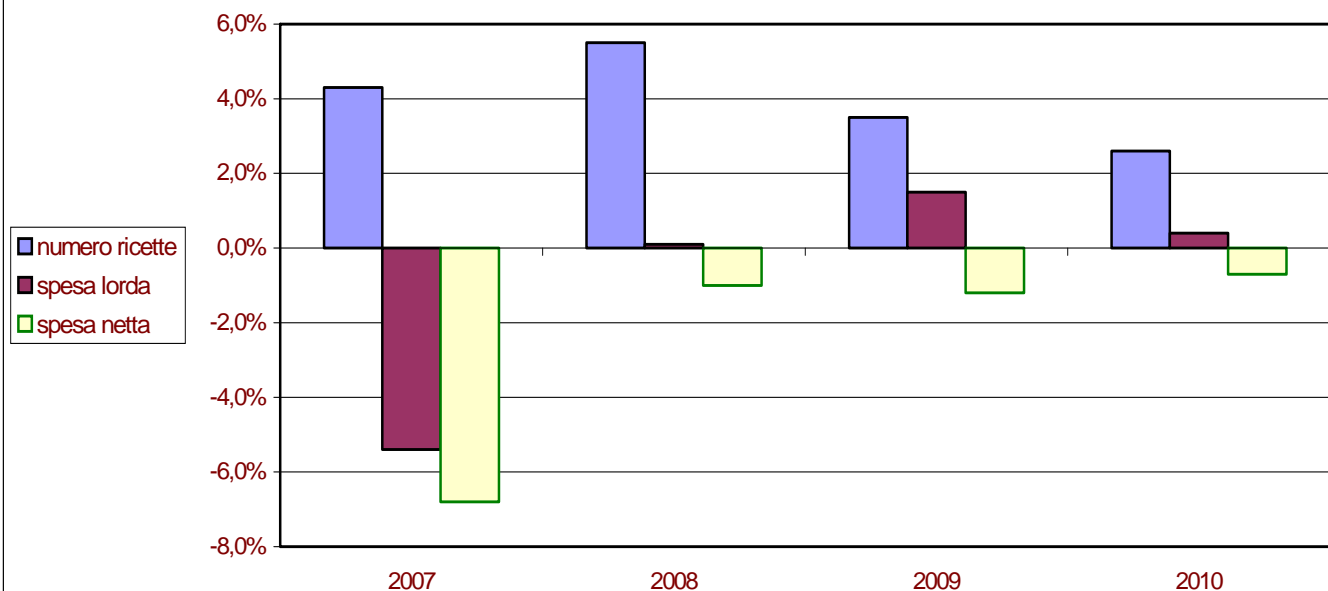
Elaborazione Federfarma su dati AIFA

* Regioni nelle quali sono attivi accordi per la distribuzione in farmacia di medicinali acquistati dalle ASL (DPC). La quota di spesa relativa a tali medicinali rientra nella voce spesa farmaceutica in "distribuzione diretta"



Dati nazionali

Spesa e numero ricette: variazione rispetto all'anno precedente



Totale nazionale	anno 2006	anno 2007	anno 2008	anno 2009	anno 2010	2006-2010	Inflazione 2006-2010
Numero ricette	503.225.708	524.722.561	552.720.934	571.927.295	586.796.950	+22.8%	7,7%
Spesa lorda	13.440.166.587	12.712.226.263	12.724.283.085	12.912.343.402	12.967.932.443	-3.3%	
Spesa netta	12.327.165.436	11.493.117.399	11.383.914.498	11.252.698.254	11.174.399.155	-5.7%	

I gruppi ATC di 1° livello a maggiore spesa a livello nazionale: confronto 2010/2009

Gruppo ATC	incidenza su spesa 2010	diff. rispetto spesa 2009	incidenza sul n. confezioni 2010	diff. rispetto confezioni 2009
sistema cardiovascolare	35,90%	-0,72%	36,32%	+2,78%
apparato gastrointestinale e metabolismo	15,53%	+6,12%	19,86%	+8,72%
sistema nervoso	11,24%	+6,07%	8,00%	+4,74%
sistema respiratorio	8,43%	+1,58%	4,24%	-0,51%
antimicrobici generali per uso sistemico	8,39%	-8,66%	9,56%	-4,95%
sangue ed organi emopoietici	4,67%	-5,55%	7,73%	+1,28%
sistema muscolo-scheletrico	4,57%	+5,04%	4,89%	-0,34%
farmaci antineoplastici ed immunomodulatori	3,46%	-5,37%	0,55%	-1,07%
sistema genito-urinario ed ormoni sessuali	3,27%	-2,08%	3,49%	+1,59%
preparati ormonali sistemici, escl. ormoni sessuali e insuline	1,72%	-0,48%	3,21%	+3,79%

I 10 principi attivi a maggior spesa SSN a livello nazionale

Principio attivo	incidenza su spesa 2010	diff. rispetto
atorvastatina calcio triidrato	4,13%	+8,36%
esomeprazolo magnesio triidrato	2,42%	+19,19%
irbesartan/idroclorotiazide	2,33%	+2,14%
lansoprazolo	2,18%	-0,64%
omega polienoici (esteri etilici di acidi grassi polinsaturi)	1,96%	+9,40%
omeprazolo	1,68%	+6,50%
pantoprazolo sodico sesquidrato	1,58%	+12,76%
rosuvastatina sale di calcio	1,55%	+10,18%
salmeterolo xinafoato/fluticasone propionato	1,39%	+3,21%
valsartan/idroclorotiazide	1,36%	+17,06%

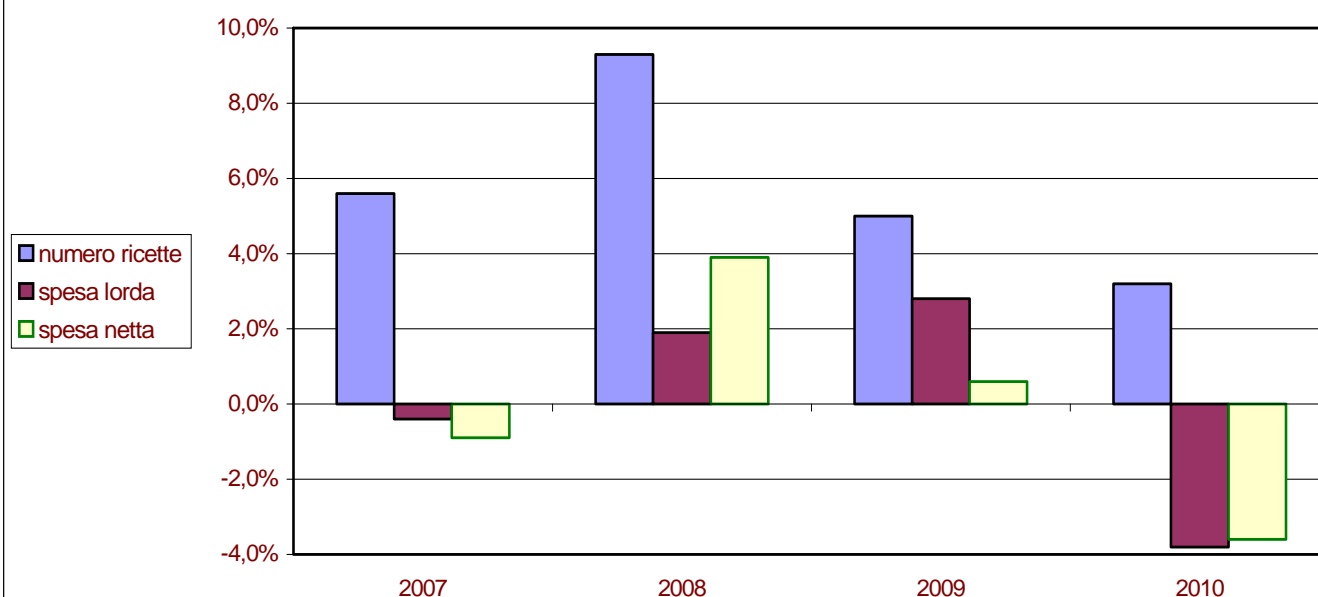
I 10 principi attivi più prescritti a livello nazionale

Principio attivo	incidenza sul n. confezioni 2010	diff. rispetto confezioni 2009
lansoprazolo	4,04%	+2,29%
acido acetilsalicilico	2,95%	+4,23%
omeprazolo	2,54%	+18,31%
ramipril	2,40%	+7,98%
pantoprazolo sodico sesquidrato	2,34%	+26,36%
metformina cloridrato	2,07%	+12,46%
amlodipina besilato	1,93%	+4,97%
amoxicillina triidrato/potassio clavulanato	1,73%	-2,27%
furosemide	1,71%	+5,13%
ceftriaxone disodico	1,44%	-1,19%



Piemonte

Spesa e numero ricette: variazione rispetto all'anno precedente



Regione Piemonte	anno 2006	anno 2007	anno 2008	anno 2009	anno 2010	2006-2010	Inflazione 2006-2010
Numero ricette	32.747.093	34.594.904	37.823.374	39.718.930	40.973.172	+30.4%	7,7%
Spesa lorda	906.537.475	902.641.216	919.946.521	946.135.237	910.424.487	+2.1%	
Spesa netta	800.824.879	793.310.714	824.129.779	829.468.813	799.720.866	+5.7%	

I gruppi ATC di 1° livello a maggiore spesa in Piemonte: confronto 2010/2009

Gruppo ATC	incidenza su spesa 2010	diff. rispetto spesa 2009	incidenza sul n. confezioni 2010	diff. rispetto confezioni 2009
sistema cardiovascolare	36,73%	-0,45%	38,46%	+3,01%
apparato gastrointestinale e metabolismo	15,90%	-2,74%	19,40%	+8,12%
sistema nervoso	12,79%	-6,34%	9,27%	+2,81%
sistema respiratorio	8,21%	+2,91%	3,50%	+1,43%
antimicrobici generali per uso sistemico	7,19%	-9,71%	7,46%	-3,33%
sangue ed organi emopoietici	4,34%	-12,99%	7,68%	+1,11%
sistema muscolo-scheletrico	3,79%	+5,50%	4,21%	+1,37%
farmaci antineoplastici ed immunomodulatori	3,57%	-19,76%	0,62%	-8,04%
sistema genito-urinario ed ormoni sessuali	3,56%	-8,09%	4,05%	+2,06%
organi di senso	2,02%	+3,77%	1,76%	+3,43%

I 10 principi attivi a maggior spesa SSN in Piemonte

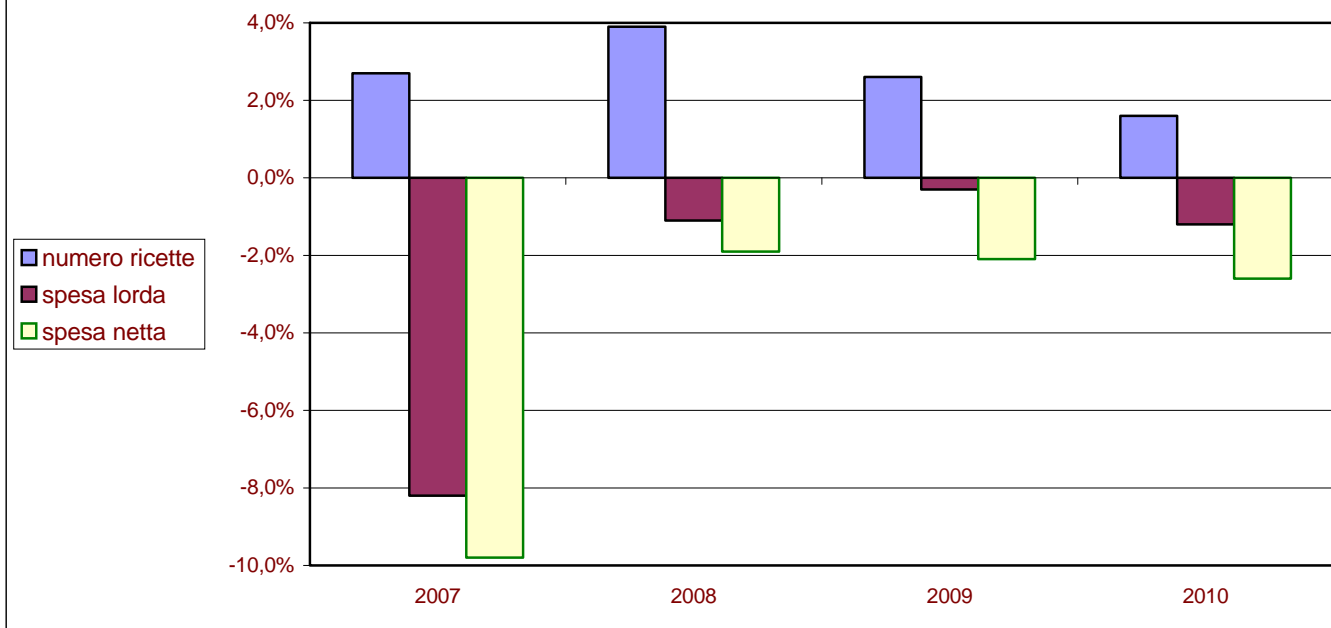
Principio attivo	incidenza su spesa 2010	diff. rispetto spesa 2009
atorvastatina calcio triidrato	4,14%	+8,53%
esomeprazolo magnesio triidrato	3,01%	+8,55%
rosuvastatina sale di calcio	2,80%	+26,04%
salmeterolo xinafoato/fluticasone propionato	2,53%	+2,50%
valsartan/idroclorotiazide	1,86%	+9,44%
lansoprazolo	1,68%	+2,14%
omega polienoici (esteri etilici di acidi grassi polinsaturi)	1,52%	+16,45%
tiotropio bromuro	1,51%	+6,39%
irbesartan/idroclorotiazide	1,48%	+5,07%
omeprazolo	1,47%	+8,64%

I 10 principi attivi più prescritti in Piemonte

Principio attivo	incidenza sul n. confezioni 2010	diff. rispetto confezioni 2009
lansoprazolo	3,19%	+4,74%
acido acetilsalicilico	2,80%	+7,56%
omeprazolo	2,43%	+16,58%
pantoprazolo sodico sesquidrato	2,32%	+27,52%
ramipril	2,14%	+9,99%
furosemide	2,06%	+4,02%
metformina cloridrato	2,01%	+14,92%
amlodipina besilato	1,95%	+4,55%
esomeprazolo magnesio triidrato	1,75%	+8,36%
enalapril maleato	1,74%	-4,52%



Spesa e numero ricette: variazione rispetto all'anno precedente



Regione Liguria	anno 2006	anno 2007	anno 2008	anno 2009	anno 2010	2006-2010	Inflazione 2006-2010
Numero ricette	14.954.239	15.361.437	15.956.780	16.368.214	16.635.338	+16.9%	7,7%
Spesa lorda	406.592.652	373.171.418	368.964.417	367.974.387	363.562.076	-11.4%	
Spesa netta	378.184.686	340.935.184	334.606.780	327.725.801	319.172.734	-14.0%	

I gruppi ATC di 1° livello a maggiore spesa in Liguria: confronto 2010/2009

Gruppo ATC	incidenza su spesa 2010	diff. rispetto spesa 2009	incidenza sul n. confezioni 2010	diff. rispetto confezioni 2009
sistema cardiovascolare	38,93%	-2,57%	36,40%	+0,70%
apparato gastrointestinale e metabolismo	15,24%	+3,26%	20,85%	+5,93%
sistema nervoso	12,81%	+4,03%	10,18%	+2,03%
sistema respiratorio	9,04%	-0,89%	4,28%	-2,19%
antimicrobici generali per uso sistemico	7,04%	-10,00%	7,40%	-4,81%
sistema muscolo-scheletrico	4,50%	+1,41%	4,28%	-2,81%
sistema genito-urinario ed ormoni sessuali	3,54%	-2,60%	3,76%	+0,00%
farmaci antineoplastici ed immunomodulatori	2,82%	-12,08%	0,56%	-4,69%
sangue ed organi emopoietici	2,25%	-12,96%	7,02%	-1,67%
organi di senso	2,05%	+0,38%	1,79%	-0,26%

I 10 principi attivi a maggior spesa SSN in Liguria

Principio attivo	incidenza su spesa 2010	diff. rispetto spesa 2009
atorvastatina calcio triidrato	4,91%	+8,36%
lansoprazolo	3,24%	+19,19%
rosuvastatina sale di calcio	2,44%	+2,14%
salmeterolo xinafoato/fluticasone propionato	2,44%	-0,64%
valsartan/idroclorotiazide	1,79%	+9,40%
irbesartan/idroclorotiazide	1,78%	+6,50%
omega polienoici (esteri etilici di acidi grassi polinsaturi)	1,63%	+12,76%
esomeprazolo magnesio triidrato	1,62%	+10,18%
omeprazolo	1,49%	+3,21%
ezetimibe/simvastatina	1,41%	+17,06%

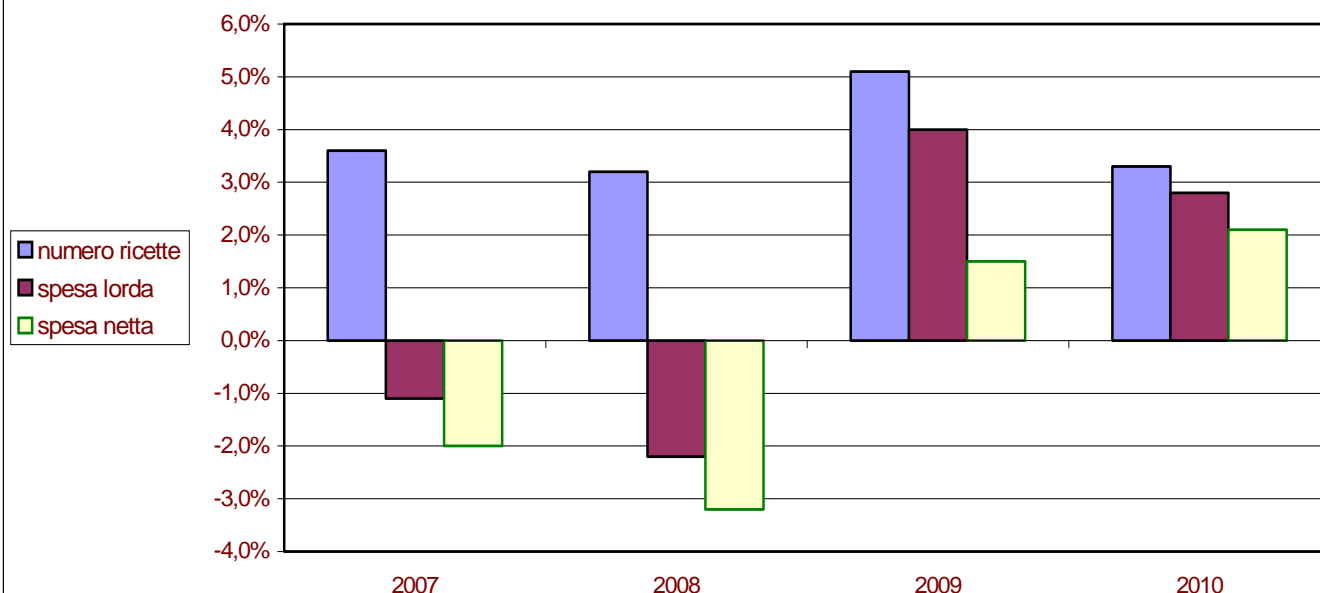
I 10 principi attivi più prescritti in Liguria

Principio attivo	incidenza sul n. confezioni 2010	diff. rispetto confezioni 2009
lansoprazolo	5,53%	-3,45%
acido acetilsalicilico	2,98%	+4,88%
omeprazolo	2,39%	+15,76%
ramipril	2,35%	+7,12%
pantoprazolo sodicosesquidrato	2,16%	+34,51%
amlodipina besilato	2,03%	+1,19%
metformina cloridrato	2,02%	+10,58%
amoxicillina triidrato/potassio clavulanato	1,50%	-1,87%
atorvastatina calcio triidrato	1,46%	+4,75%
levotiroxina sodica	1,33%	+2,89%



Valle d'Aosta

Spesa e numero ricette: variazione rispetto all'anno precedente



Regione Valle d'Aosta	anno 2006	anno 2007	anno 2008	anno 2009	anno 2010	2006-2010	Inflazione 2006-2010
Numero ricette	915.747	948.842	979.382	1.029.553	1.063.722	+23.4%	7,7%
Spesa lorda	23.419.223	23.168.039	22.658.737	23.566.467	24.221.139	+3.4%	
Spesa netta	22.315.166	21.868.786	21.161.175	21.488.241	21.934.874	+1.1%	

I gruppi ATC di 1° livello a maggiore spesa in Valle d'Aosta: confronto 2010/2009

Gruppo ATC	incidenza su spesa 2010	diff. rispetto spesa 2009	incidenza sul n. confezioni 2010	diff. rispetto confezioni 2009
sistema cardiovascolare	37,14%	-0,98%	39,20%	+1,77%
apparato gastrointestinale e metabolismo	14,96%	+6,89%	18,09%	+7,68%
sistema nervoso	11,98%	+9,35%	8,97%	+5,80%
sistema respiratorio	11,16%	+4,88%	4,25%	+1,04%
antimicrobici generali per uso sistemico	6,67%	-10,70%	6,75%	-5,00%
sistema muscolo-scheletrico	4,08%	+8,30%	4,79%	+3,26%
sistema genito-urinario ed ormoni sessuali	3,80%	+6,24%	4,41%	+3,04%
farmaci antineoplastici ed immunomodulatori	3,64%	+11,31%	0,57%	+1,59%
organi di senso	2,16%	+2,25%	1,68%	+1,50%
sangue ed organi emopoietici	2,02%	+12,18%	7,09%	+3,86%

I 10 principi attivi a maggior spesa SSN in Valle d'Aosta

Principio attivo	incidenza su spesa 2010	diff. rispetto spesa 2009
salmeterolo xinafoato/fluticasone propionato	4,14%	+1,70%
esomeprazolo magnesio triidrato	3,82%	+11,16%
atorvastatina calcio triidrato	3,31%	+19,27%
rosuvastatina sale di calcio	2,59%	+19,64%
omega polienoici (esteri etilici di acidi grassi polinsaturi)	2,43%	+23,62%
lansoprazolo	2,31%	+5,79%
valsartan/idroclorotiazide	2,01%	+15,33%
tiotropio bromuro	1,83%	+9,33%
irbesartan/idroclorotiazide	1,57%	+2,72%
irbesartan	1,50%	+3,80%

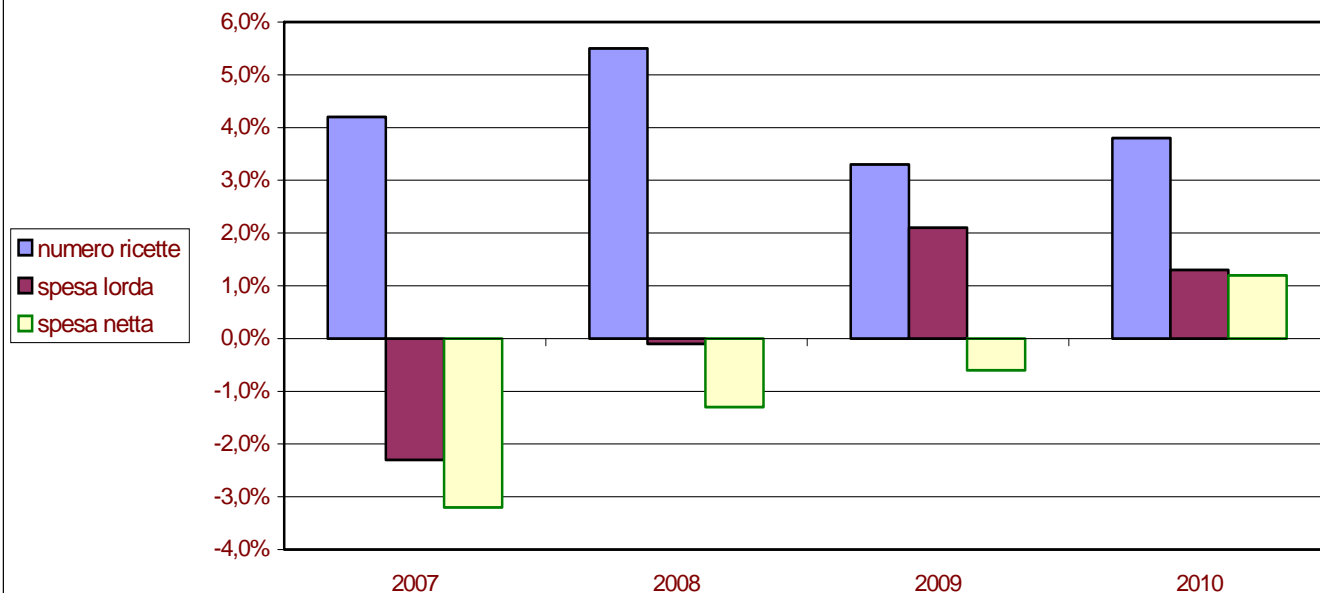
I 10 principi attivi più prescritti in Valle d'Aosta

Principio attivo	incidenza sul n. confezioni 2010	diff. rispetto confezioni 2009
lansoprazolo	3,87%	+8,17%
acido acetilsalicilico	3,36%	+7,87%
ramipril	2,92%	+5,97%
esomeprazolo magnesio triidrato	2,17%	+11,01%
metformina cloridrato	2,12%	+10,02%
furosemide	1,89%	+2,86%
levotiroxina sodica	1,86%	+7,95%
pantoprazolo sodico sesquidrato	1,71%	+12,76%
amlodipina besilato	1,71%	+0,57%
enalapril maleato	1,58%	-7,68%



Lombardia

Spesa e numero ricette: variazione rispetto all'anno precedente



Regione Lombardia	anno 2006	anno 2007	anno 2008	anno 2009	anno 2010	2006-2010	Inflazione 2006-2010
Numero ricette	63.633.001	66.302.838	69.917.209	72.202.416	74.916.829	+23.4%	7,7%
Spesa lorda	1.926.711.392	1.882.752.555	1.880.720.326	1.921.062.705	1.945.077.209	+1.4%	
Spesa netta	1.679.402.793	1.625.851.553	1.604.818.678	1.594.954.928	1.613.444.609	-0.6%	

I gruppi ATC di 1° livello a maggiore spesa in Lombardia: confronto 2010/2009

Gruppo ATC	incidenza su spesa 2010	diff. rispetto spesa 2009	incidenza sul n. confezioni 2010	diff. rispetto confezioni 2009
sistema cardiovascolare	35,31%	-0,05%	40,51%	+3,77%
apparato gastrointestinale e metabolismo	14,45%	+6,69%	18,32%	+8,96%
sistema nervoso	12,34%	+9,85%	8,81%	+7,75%
sistema respiratorio	7,99%	+3,74%	4,10%	+2,43%
antimicrobici generali per uso sistemico	6,59%	-6,28%	7,48%	-1,89%
sangue ed organi emopoietici	5,78%	-1,08%	8,04%	+2,88%
farmaci antineoplastici ed immunomodulatori	5,48%	-4,55%	0,85%	-0,47%
sistema genito-urinario ed ormoni sessuali	3,82%	-4,51%	3,68%	+1,72%
sistema muscolo-scheletrico	3,28%	+7,32%	3,43%	+0,02%
preparati ormonali sistemici, escl. ormoni sessuali e insuline	2,50%	-2,07%	2,77%	+5,85%

I 10 principi attivi a maggior spesa SSN in Lombardia

Principio attivo	incidenza su spesa 2010	diff. rispetto spesa 2009
atorvastatina calcio triidrato	4,06%	+9,14%
esomeprazolo magnesio triidrato	2,66%	+8,78%
rosuvastatina sale di calcio	2,54%	+21,75%
salmeterolo xinafoato/fluticasone propionato	2,31%	+4,02%
omega polienoici (esteri etilici di acidi grassi polinsaturi)	1,61%	+11,79%
valsartan/idroclorotiazide	1,52%	+6,64%
enoxaparina sodica	1,49%	+23,99%
tiotropio bromuro	1,32%	+8,72%
irbesartan/idroclorotiazide	1,27%	+3,54%
simvastatina	1,26%	+3,07%

I 10 principi attivi più prescritti in Lombardia

Principio attivo	incidenza sul n. confezioni 2010	diff. rispetto confezioni 2009
acido acetilsalicilico	3,07%	+6,91%
ramipril	2,61%	+11,23%
lansoprazolo	2,51%	+3,89%
amlodipina besilato	2,33%	+8,65%
omeprazolo	2,29%	+15,28%
metformina cloridrato	2,08%	+12,20%
enalapril maleato	2,02%	-3,03%
pantoprazolo sodico sesquidrato	2,00%	+29,09%
amoxicillina triidrato/potassio clavulanato	1,75%	+0,15%
esomeprazolo magnesio triidrato	1,69%	+8,53%



Spesa e numero ricette: variazione rispetto all'anno precedente



Regione Veneto	anno 2006	anno 2007	anno 2008	anno 2009	anno 2010	2006-2010	Inflazione 2006-2010
Numero ricette	32.659.381	35.236.784	36.148.828	37.555.507	38.995.502	+26,0%	7,7%
Spesa lorda	901.122.901	893.199.258	889.770.516	917.726.712	924.950.392	+3,1%	
Spesa netta	799.231.238	782.904.880	768.451.838	769.865.015	769.611.942	-0,4%	

I gruppi ATC di 1° livello a maggiore spesa in Veneto: confronto 2010/2009

Gruppo ATC	incidenza su spesa 2010	diff. rispetto spesa 2009	incidenza sul n. confezioni 2010	diff. rispetto confezioni 2009
sistema cardiovascolare	38,24%	-1,28%	41,48%	+3,17%
apparato gastrointestinale e metabolismo	16,08%	+6,13%	19,15%	+9,62%
sistema nervoso	11,42%	+6,87%	8,08%	+5,73%
sistema respiratorio	7,91%	+2,12%	3,68%	+0,53%
antimicrobici generali per uso sistemico	6,25%	-9,87%	6,63%	-4,48%
sistema muscolo-scheletrico	4,64%	+4,73%	4,08%	+0,36%
sangue ed organi emopoietici	4,54%	+3,29%	7,71%	+3,67%
farmaci antineoplastici ed immunomodulatori	3,68%	-4,45%	0,68%	-0,72%
sistema genito-urinario ed ormoni sessuali	3,38%	+0,67%	3,45%	+2,12%
organi di senso	1,73%	+4,08%	1,48%	+3,96%

I 10 principi attivi a maggior spesa SSN in Veneto

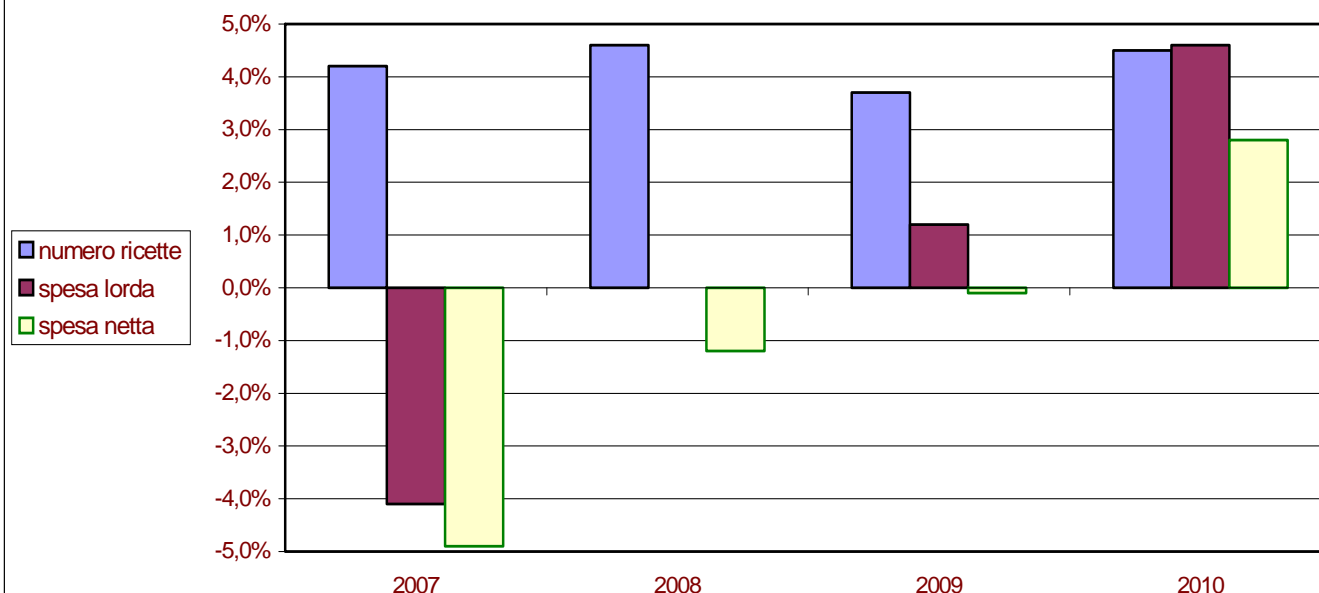
Principio attivo	incidenza su spesa 2010	diff. rispetto spesa 2009
atorvastatina calcio triidrato	4,55%	+8,86%
esomeprazolo magnesio triidrato	3,21%	+1,65%
rosuvastatina sale di calcio	2,87%	+19,77%
salmeterolo xinafoato/fluticasone propionato	2,47%	+1,56%
lansoprazolo	2,29%	+9,82%
pantoprazolo sodico sesquidrato	1,53%	+9,80%
valsartan/idroclorotiazide	1,42%	+5,28%
omega polienoici (esteri etilici di acidi grassi polinsaturi)	1,41%	+15,14%
simvastatina	1,35%	+5,53%
ezetimibe/simvastatina	1,32%	+23,16%

I 10 principi attivi più prescritti in Veneto

Principio attivo	incidenza sul n. confezioni 2010	diff. rispetto confezioni 2009
lansoprazolo	3,96%	+12,64%
acido acetilsalicilico	3,20%	+7,10%
ramipril	3,16%	+9,52%
pantoprazolo sodico sesquidrato	2,53%	+19,40%
furosemide	2,17%	+6,50%
amlodipina besilato	2,07%	+6,70%
ramipril/idroclorotiazide	2,01%	+6,26%
esomeprazolo magnesio triidrato	1,83%	+1,06%
metformina cloridrato	1,83%	+15,93%
simvastatina	1,55%	+12,87%



Spesa e numero ricette: variazione rispetto all'anno precedente



Prov.Aut. Bolzano	anno 2006	anno 2007	anno 2008	anno 2009	anno 2010	2006-2010	Inflazione 2006-2010
Numero ricette	2.504.814	2.609.578	2.730.355	2.832.615	2.960.165	+21.4%	7,7%
Spesa lorda	71.582.171	68.657.323	68.627.037	69.433.344	72.625.338	-9.2%	
Spesa netta	63.692.054	60.583.066	59.883.293	59.799.622	61.449.254	-10.9%	

I gruppi ATC di 1° livello a maggiore spesa a Bolzano: confronto 2010/2009

Gruppo ATC	incidenza su spesa 2010	diff. rispetto spesa 2009	incidenza sul n. confezioni 2010	diff. rispetto confezioni 2009
sistema cardiovascolare	35,96%	-0,48%	39,43%	+4,59%
sistema nervoso	15,21%	+9,89%	11,74%	+7,89%
apparato gastrointestinale e metabolismo	14,27%	+19,70%	14,59%	+10,64%
sistema respiratorio	8,67%	+5,28%	4,14%	+2,13%
antimicrobici generali per uso sistemico	5,82%	-9,38%	6,08%	-3,00%
sistema muscolo-scheletrico	4,50%	+0,60%	4,14%	-0,60%
sangue ed organi emopoietici	4,10%	+4,44%	8,26%	+4,21%
farmaci antineoplastici ed immunomodulatori	3,92%	+1,65%	0,69%	+2,81%
sistema genito-urinario ed ormoni sessuali	3,81%	-1,22%	5,01%	-0,09%
preparati ormonali sistemici, escl. ormoni sessuali e insuline	1,67%	-5,64%	3,83%	+5,81%

I 10 principi attivi a maggior spesa SSN a Bolzano

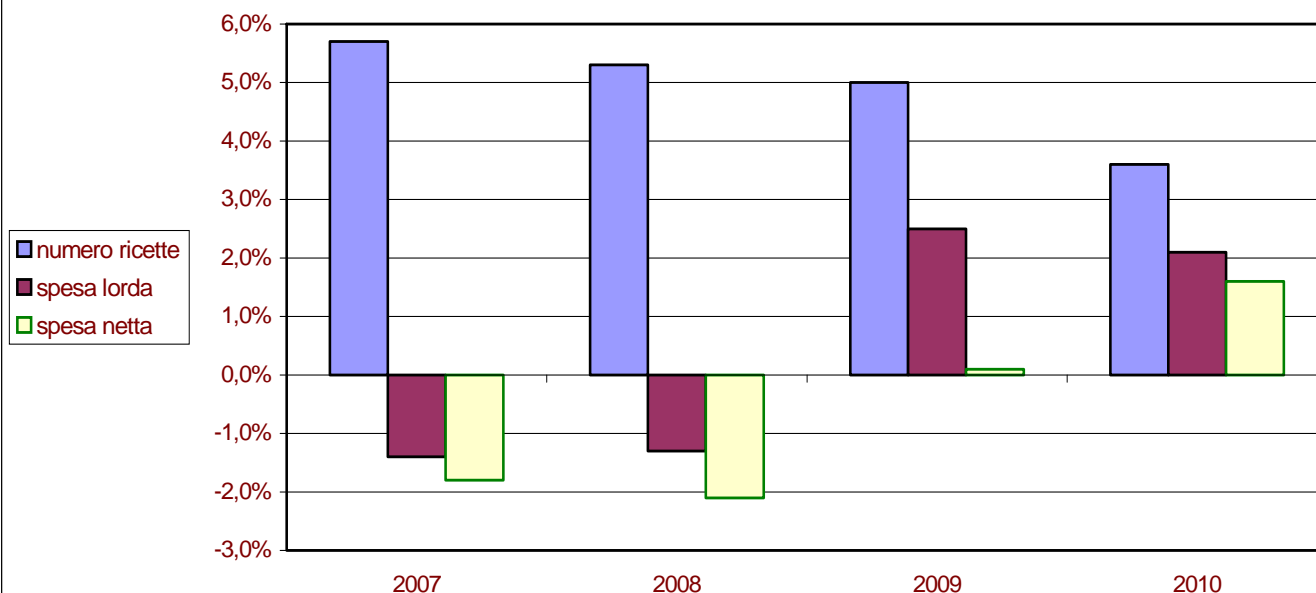
Principio attivo	incidenza su spesa 2010	diff. rispetto spesa 2009
atorvastatina calcio triidrato	4,75%	+14,41%
esomeprazolo magnesio triidrato	3,36%	+0,60%
rosuvastatina sale di calcio	2,61%	+23,09%
salmeterolo xinafoato/fluticasone propionato	2,54%	+3,30%
valsartan/idroclorotiazide	1,72%	+7,15%
escitalopram ossalato	1,50%	+16,96%
levetiracetam	1,49%	+15,01%
duloxetina cloridrato	1,44%	+17,28%
irbesartan/idroclorotiazide	1,42%	+5,88%
enoxaparina sodica	1,40%	+6,05%

I 10 principi attivi più prescritti a Bolzano

Principio attivo	incidenza sul n. confezioni 2010	diff. rispetto confezioni 2009
acido acetilsalicilico	3,94%	+7,25%
levotiroxina sodica	2,38%	+6,53%
ramipril	2,35%	+15,71%
pantoprazolo sodico sesquidrato	2,21%	+38,10%
esomeprazolo magnesio triidrato	2,06%	+0,37%
metformina cloridrato	1,94%	+13,79%
lisinopril/idroclorotiazide	1,93%	-3,70%
lisinopril diidrato	1,80%	-0,27%
amlodipina besilato	1,76%	+6,17%
lansoprazolo	1,64%	+1,33%



Spesa e numero ricette: variazione rispetto all'anno precedente



Prov.Aut. Trento	anno 2006	anno 2007	anno 2008	anno 2009	anno 2010	2006-2010	Inflazione 2006-2010
Numero ricette	3.308.543	3.497.538	3.682.794	3.865.553	4.003.909	+28.1%	7,7%
Spesa lorda	85.090.446	83.918.245	82.822.953	84.876.056	86.646.703	+6.1%	
Spesa netta	80.314.440	78.828.715	77.148.677	77.257.941	78.472.630	+4.2%	

I gruppi ATC di 1° livello a maggiore spesa a Trento: confronto 2010/2009

Gruppo ATC	incidenza su spesa 2010	diff. rispetto spesa 2009	incidenza sul n. confezioni 2010	diff. rispetto confezioni 2009
sistema cardiovascolare	37,44%	-0,59%	39,26%	+2,73%
apparato gastrointestinale e metabolismo	14,78%	+6,56%	17,76%	+9,80%
sistema nervoso	11,86%	+7,44%	8,94%	+5,36%
sistema respiratorio	9,45%	+0,09%	4,19%	-0,43%
antimicrobici generali per uso sistemico	7,09%	-7,96%	6,92%	-4,13%
sangue ed organi emopoietici	5,26%	+19,15%	8,96%	+6,22%
sistema muscolo-scheletrico	3,73%	+5,40%	3,96%	+2,67%
sistema genito-urinario ed ormoni sessuali	3,45%	+1,16%	3,78%	+2,57%
farmaci antineoplastici ed immunomodulatori	3,18%	-0,99%	0,65%	-0,05%
organi di senso	1,58%	+5,69%	1,29%	+6,47%

I 10 principi attivi a maggior spesa SSN a Trento

Principio attivo	incidenza su spesa 2010	diff.rispetto spesa 2009
atorvastatina calcio triidrato	4,71%	+10,65%
esomeprazolo magnesio triidrato	3,47%	+12,82%
salmeterolo xinafoato/fluticasone propionato	3,12%	-0,46%
rosuvastatina sale di calcio	2,39%	+18,94%
lansoprazolo	2,21%	+15,06%
valsartan/idroclorotiazide	1,96%	+5,69%
enoxaparina sodica	1,75%	+40,40%
levofloxacina	1,48%	+11,08%
omega polienoici (esteri etilici di acidi grassi polinsaturi)	1,42%	+10,34%
tiotropio bromuro	1,41%	+4,39%

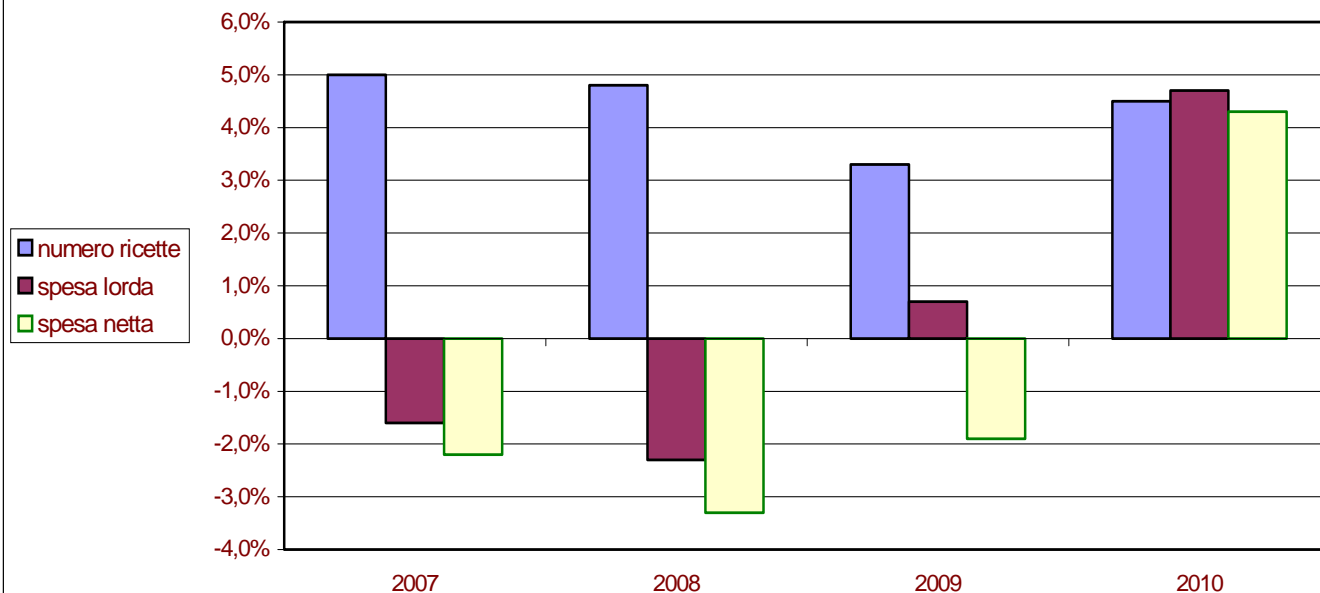
I 10 principi attivi più prescritti a Trento

Principio attivo	incidenza sul n. confezioni 2010	diff.rispetto confezioni 2009
acido acetilsalicilico	3,80%	+7,54%
lansoprazolo	3,80%	+17,06%
furosemide	2,92%	+4,37%
ramipril	2,76%	+7,24%
metformina cloridrato	2,15%	+15,58%
esomeprazolo magnesio triidrato	1,95%	+12,44%
amlodipina besilato	1,78%	+1,42%
omeprazolo	1,77%	+16,14%
levotiroxina sodica	1,73%	+10,07%
pantoprazolo sodico sesquidrato	1,72%	+12,03%



Friuli Venezia Giulia

Spesa e numero ricette: variazione rispetto all'anno precedente



Regione Friuli V.Giulia	anno 2006	anno 2007	anno 2008	anno 2009	anno 2010	2006-2010	Inflazione 2006-2010
Numero ricette	9.399.138	9.868.739	10.337.961	10.675.285	11.153.406	+25.8%	7,7%
Spesa lorda	252.357.323	248.430.258	242.644.775	244.400.841	255.951.044	+4.1%	
Spesa netta	237.768.956	232.543.933	224.959.883	220.703.639	230.168.332	+2.1%	

I gruppi ATC di 1° livello a maggiore spesa in Friuli V.Giulia: confronto 2010/2009

Gruppo ATC	incidenza su spesa 2010	diff. rispetto spesa 2009	incidenza sul n. confezioni 2010	diff. rispetto confezioni 2009
sistema cardiovascolare	38,61%	-0,40%	41,17%	+3,01%
apparato gastrointestinale e metabolismo	16,46%	+11,83%	18,67%	+10,84%
sistema nervoso	11,53%	+13,52%	8,27%	+7,11%
sistema respiratorio	7,30%	+4,09%	3,57%	+2,48%
antimicrobici generali per uso sistemico	5,97%	-4,30%	6,11%	+0,18%
sangue ed organi emopoietici	4,48%	+18,97%	8,20%	+4,77%
farmaci antineoplastici ed immunomodulatori	4,10%	+13,84%	0,73%	+5,72%
sistema muscolo-scheletrico	3,97%	+7,76%	4,32%	+2,20%
sistema genito-urinario ed ormoni sessuali	3,41%	+2,40%	3,62%	+1,27%
organi di senso	2,01%	+5,68%	1,76%	+4,76%

I 10 principi attivi a maggior spesa SSN in Friuli V.Giulia

Principio attivo	incidenza su spesa 2010	diff.rispetto spesa 2009
atorvastatina calcio triidrato	4,98%	+9,33%
esomeprazolo magnesio triidrato	3,42%	+9,38%
rosuvastatina sale di calcio	2,99%	+19,73%
salmeterolo xinafoato/fluticasone propionato	2,15%	+5,14%
valsartan/idroclorotiazide	1,73%	+7,67%
omeprazolo	1,65%	+4,24%
pantoprazolo sodico sesquidrato	1,56%	+18,01%
omega polienoici (esteri etilici di acidi grassi polinsaturi)	1,48%	+10,57%
valsartan	1,28%	+10,13%
ramipril	1,26%	+2,78%

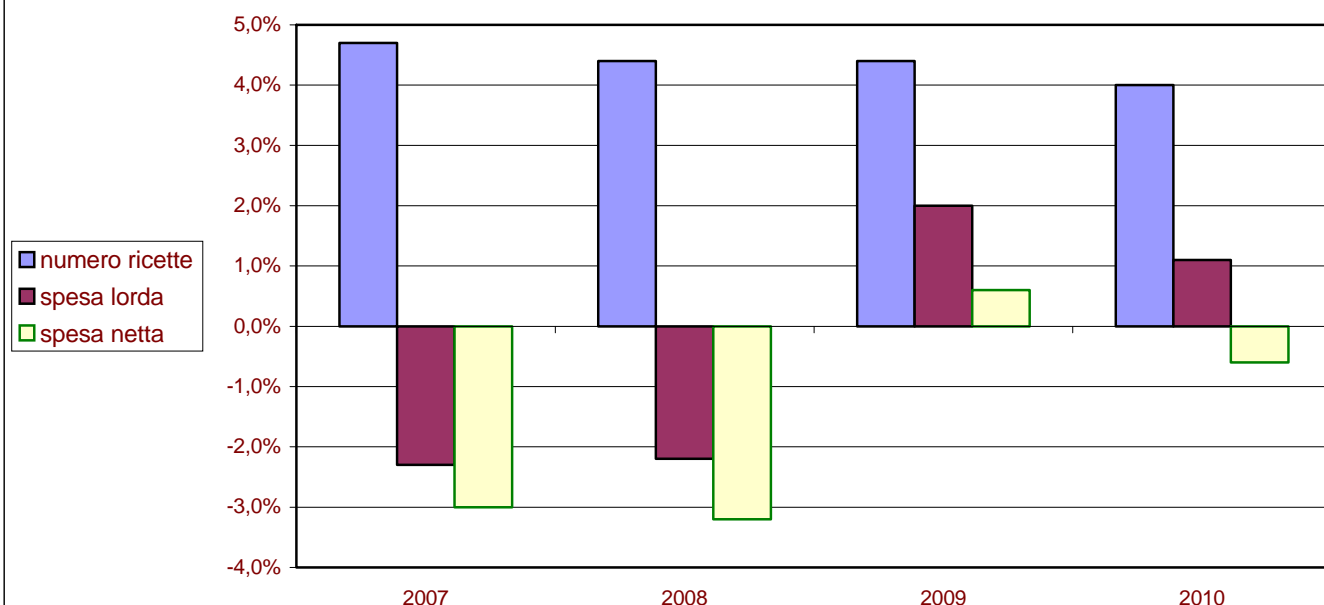
I 10 principi attivi più prescritti in Friuli V.Giulia

Principio attivo	incidenza sul n. confezioni 2010	diff.rispetto confezioni 2009
acido acetilsalicilico	3,77%	+5,33%
ramipril	3,38%	+8,52%
pantoprazolo sodico sesquidrato	2,85%	+29,45%
omeprazolo	2,66%	+12,10%
metformina cloridrato	2,11%	+15,10%
lansoprazolo	2,06%	+1,41%
furosemide	2,02%	+5,87%
esomeprazolo magnesio triidrato	1,99%	+8,85%
amlodipina besilato	1,89%	+5,40%
enalapril maleato	1,56%	-7,05%



Emilia Romagna

Spesa e numero ricette: variazione rispetto all'anno precedente



Regione Emilia Romagna	anno 2006	anno 2007	anno 2008	anno 2009	anno 2010	2006-2010	Inflazione 2006-2010
Numero ricette	35.505.802	37.169.023	38.801.884	40.490.031	42.115.454	+24.1%	7,7%
Spesa lorda	836.430.200	817.532.282	799.221.098	814.854.915	823.444.926	-2.4%	
Spesa netta	793.431.532	769.734.197	745.124.394	749.587.706	745.386.566	-4.3%	

I gruppi ATC di 1° livello a maggiore spesa in Emilia Romagna: confronto 2010/2009

Gruppo ATC	incidenza su spesa 2010	diff. rispetto spesa 2009	incidenza sul n. confezioni 2010	diff. rispetto confezioni 2009
sistema cardiovascolare	40,82%	-1,67%	39,16%	+3,32%
apparato gastrointestinale e metabolismo	15,28%	+6,74%	18,51%	+10,13%
sistema nervoso	11,61%	+8,18%	8,76%	+6,20%
sistema respiratorio	8,66%	+2,51%	4,01%	+0,53%
antimicrobici generali per uso sistemico	7,17%	-8,22%	7,37%	-2,85%
sistema muscolo-scheletrico	4,36%	+5,50%	4,17%	+1,38%
sistema genito-urinario ed ormoni sessuali	3,82%	+3,23%	3,85%	+4,10%
sangue ed organi emopoietici	3,15%	+3,51%	7,94%	+2,60%
organi di senso	2,28%	+10,99%	1,87%	+8,10%
preparati ormonali sistemici, escl. ormoni sessuali e insuline	1,22%	+7,50%	3,46%	+5,62%

I 10 principi attivi a maggior spesa SSN in Emilia Romagna

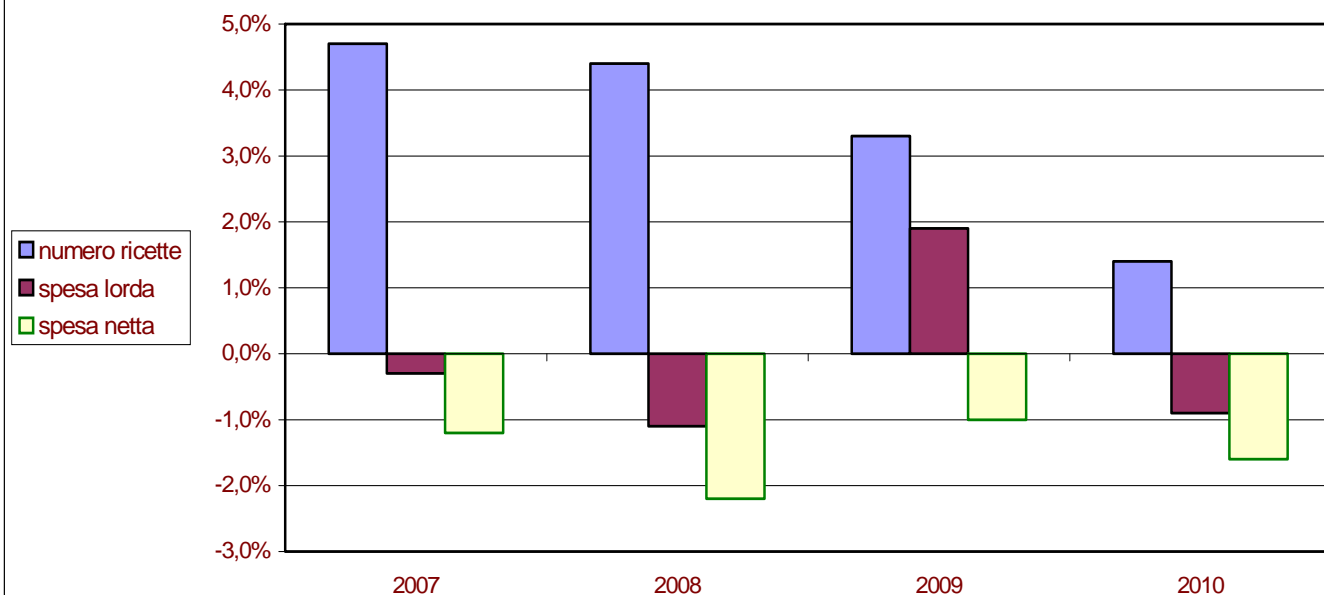
Principio attivo	incidenza su spesa 2010	diff. rispetto spesa 2009
atorvastatina calcio triidrato	4,69%	+7,22%
lansoprazolo	2,92%	+3,53%
rosuvastatina sale di calcio	2,83%	+13,51%
esomeprazolo magnesio triidrato	2,64%	+6,42%
salmeterolo xinafoato/fluticasone propionato	2,35%	+2,90%
valsartan/idroclorotiazide	1,90%	+4,91%
simvastatina	1,55%	+6,30%
omega polienoici (esteri etilici di acidi grassi polinsaturi)	1,55%	+11,50%
valsartan	1,48%	+10,56%
irbesartan/idroclorotiazide	1,48%	+0,61%

I 10 principi attivi più prescritti in Emilia Romagna

Principio attivo	incidenza sul n. confezioni 2010	diff. rispetto confezioni 2009
lansoprazolo	4,35%	+6,75%
acido acetilsalicilico	3,47%	+6,80%
ramipril	3,47%	+10,33%
amlodipina besilato	2,03%	+7,85%
furosemide	1,96%	+6,60%
metformina cloridrato	1,90%	+14,90%
levotiroxina sodica	1,87%	+6,70%
pantoprazolo sodico sesquidrato	1,76%	+22,36%
omeprazolo	1,73%	+20,87%
simvastatina	1,60%	+12,93%



Spesa e numero ricette: variazione rispetto all'anno precedente



Regione Marche	anno 2006	anno 2007	anno 2008	anno 2009	anno 2010	2006-2010	Inflazione 2006-2010
Numero ricette	14.062.781	14.723.483	15.376.226	15.890.919	16.120.845	+19.3%	7,7%
Spesa lorda	322.164.020	321.059.978	317.391.557	323.387.337	320.465.813	-1.0%	
Spesa netta	305.283.518	301.661.395	295.120.367	292.064.344	287.534.946	-3.7%	

I gruppi ATC di 1° livello a maggiore spesa nelle Marche: confronto 2010/2009

Gruppo ATC	incidenza su spesa 2010	diff. rispetto spesa 2009	incidenza sul n. confezioni 2010	diff. rispetto confezioni 2009
sistema cardiovascolare	38,76%	-2,74%	36,79%	+1,07%
apparato gastrointestinale e metabolismo	14,27%	+1,54%	18,15%	+6,38%
sistema nervoso	11,32%	+3,57%	8,48%	+2,22%
antimicrobici generali per uso sistemico	9,39%	-6,92%	10,39%	-2,66%
sistema respiratorio	8,10%	+0,75%	3,47%	-1,68%
sistema muscolo-scheletrico	4,28%	+3,56%	4,50%	-0,24%
sistema genito-urinario ed ormoni sessuali	3,92%	-1,23%	3,99%	+0,92%
farmaci antineoplastici ed immunomodulatori	3,33%	-4,23%	0,55%	-1,77%
organi di senso	2,62%	+1,74%	2,19%	+1,90%
sangue ed organi emopoietici	2,05%	-10,77%	7,50%	-2,18%

I 10 principi attivi a maggior spesa SSN nelle Marche

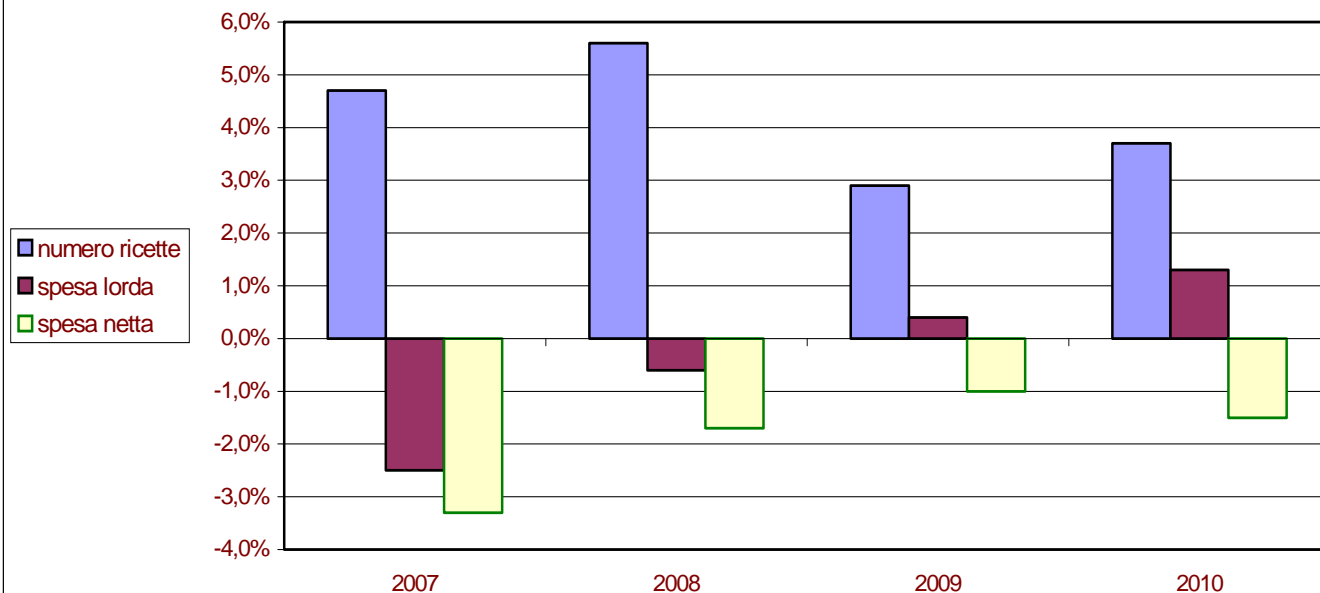
Principio attivo	incidenza su spesa 2010	diff. rispetto spesa 2009
atorvastatina calcio triidrato	4,43%	+5,04%
esomeprazolo magnesio triidrato	2,62%	-4,75%
salmeterolo xinafoato/fluticasone propionato	2,48%	+2,94%
rosuvastatina sale di calcio	2,46%	+17,18%
lansoprazolo	2,07%	-1,96%
irbesartan/idroclorotiazide	1,72%	-0,74%
pantoprazolo sodico sesquidrato	1,68%	+21,72%
valsartan/idroclorotiazide	1,67%	+4,84%
amoxicillina triidrato/potassio clavulanato	1,51%	-0,04%
simvastatina	1,43%	+5,38%

I 10 principi attivi più prescritti nelle Marche

Principio attivo	incidenza sul n. confezioni 2010	diff. rispetto confezioni 2009
lansoprazolo	3,82%	+0,91%
acido acetilsalicilico	3,46%	+2,83%
pantoprazolo sodico sesquidrato	2,82%	+30,85%
amlodipina besilato	2,29%	+4,20%
ceftriaxone disodico	1,95%	+3,03%
amoxicillina triidrato/potassio clavulanato	1,88%	-0,14%
ramipril	1,87%	+5,33%
furosemide	1,81%	+3,61%
metformina cloridrato	1,66%	+12,67%
omeprazolo	1,66%	+12,90%



Spesa e numero ricette: variazione rispetto all'anno precedente



Regione Toscana	anno 2006	anno 2007	anno 2008	anno 2009	anno 2010	2006-2010	Inflazione 2006-2010
Numero ricette	32.287.570	33.800.882	35.678.999	36.729.349	38.089.228	+23.4%	7,7%
Spesa lorda	711.338.229	693.438.317	689.105.161	691.890.591	700.925.202	-2.6%	
Spesa netta	674.573.157	652.526.898	641.523.503	634.819.558	625.468.760	-5.9%	

I gruppi ATC di 1° livello a maggiore spesa in Toscana: confronto 2010/2009

Gruppo ATC	incidenza su spesa 2010	diff. rispetto spesa 2009	incidenza sul n. confezioni 2010	diff. rispetto confezioni 2009
sistema cardiovascolare	38,30%	-0,05%	35,75%	+3,57%
apparato gastrointestinale e metabolismo	15,13%	+5,64%	18,12%	+9,21%
sistema nervoso	12,41%	+4,79%	10,76%	+4,40%
sistema respiratorio	9,28%	+3,42%	3,62%	-0,07%
antimicrobici generali per uso sistemico	8,95%	-5,80%	9,12%	-1,29%
sistema muscolo-scheletrico	4,53%	+6,35%	4,55%	+1,35%
sistema genito-urinario ed ormoni sessuali	3,69%	+0,88%	3,75%	+2,82%
organi di senso	2,59%	+7,03%	1,99%	+5,43%
sangue ed organi emopoietici	2,45%	-3,01%	7,71%	+2,75%
preparati ormonali sistemici, escl. ormoni sessuali e insuline	1,63%	+0,96%	3,89%	+4,35%

I 10 principi attivi a maggior spesa SSN in Toscana

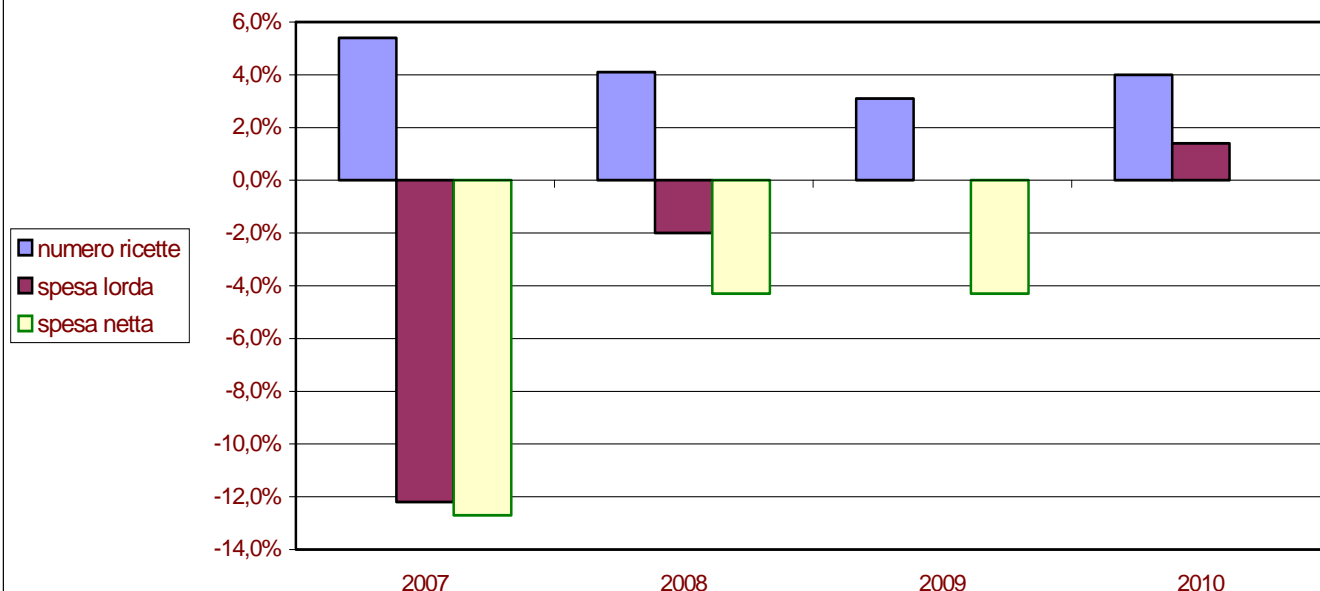
Principio attivo	incidenza su spesa 2010	diff. rispetto
atorvastatina calcio triidrato	4,03%	+10,50%
salmeterolo xinafoato/fluticasone propionato	2,75%	+4,23%
lansoprazolo	2,73%	+4,73%
rosuvastatina sale di calcio	2,22%	+20,91%
esomeprazolo magnesio triidrato	2,12%	+3,39%
amoxicillina triidrata/potassio clavulanato	1,69%	+0,79%
simvastatina	1,57%	+8,07%
valsartan/idroclorotiazide	1,54%	+7,64%
omega polienoici (esteri etilici di acidi grassi polinsaturi)	1,53%	+12,63%
levofloxacina	1,45%	+2,38%

I 10 principi attivi più prescritti in Toscana

Principio attivo	incidenza sul n. confezioni 2010	diff. rispetto
lansoprazolo	4,37%	+6,65%
acido acetilsalicilico	3,49%	+4,64%
ramipril	3,22%	+7,92%
metformina cloridrato	2,51%	+14,17%
amlodipina besilato	2,01%	+9,21%
amoxicillina triidrata/potassio clavulanato	1,91%	+0,90%
furosemide	1,86%	+6,14%
ceftriaxone disodico	1,72%	+4,24%
pantoprazolo sodico sesquidrato	1,71%	+28,06%
levotiroxina sodica	1,65%	+5,84%



Spesa e numero ricette: variazione rispetto all'anno precedente



Regione Lazio	anno 2006	anno 2007	anno 2008	anno 2009	anno 2010	2006-2010	Inflazione 2006-2010
Numero ricette	52.057.705	54.861.652	57.109.508	58.857.217	61.209.327	+26.0%	7,7%
Spesa lorda	1.612.326.325	1.415.180.690	1.387.221.748	1.387.387.791	1.406.172.158	-11.1%	
Spesa netta	1.502.857.165	1.312.152.321	1.255.277.893	1.201.293.751	1.201.235.464	-14.0%	

I gruppi ATC di 1° livello a maggiore spesa nel Lazio: confronto 2010/2009

Gruppo ATC	incidenza su spesa 2010	diff. rispetto spesa 2009	incidenza sul n. confezioni 2010	diff. rispetto confezioni 2009
sistema cardiovascolare	34,36%	-1,00%	34,29%	+3,03%
apparato gastrointestinale e metabolismo	15,44%	+8,90%	21,16%	+9,06%
sistema nervoso	10,86%	+10,37%	7,32%	+5,02%
sistema respiratorio	8,51%	+2,00%	4,70%	+0,25%
antimicrobici generali per uso sistemico	8,45%	-7,02%	10,17%	-2,87%
sistema muscolo-scheletrico	5,09%	+5,34%	5,49%	+0,44%
farmaci antineoplastici ed immunomodulatori	4,97%	-0,02%	0,61%	+0,45%
sangue ed organi emopoietici	4,77%	-7,70%	7,14%	+3,13%
sistema genito-urinario ed ormoni sessuali	2,89%	-1,54%	3,38%	+1,74%
preparati ormonali sistemici, escl. ormoni sessuali e insuline	1,77%	+3,51%	3,43%	+6,53%

I 10 principi attivi a maggior spesa SSN nel Lazio

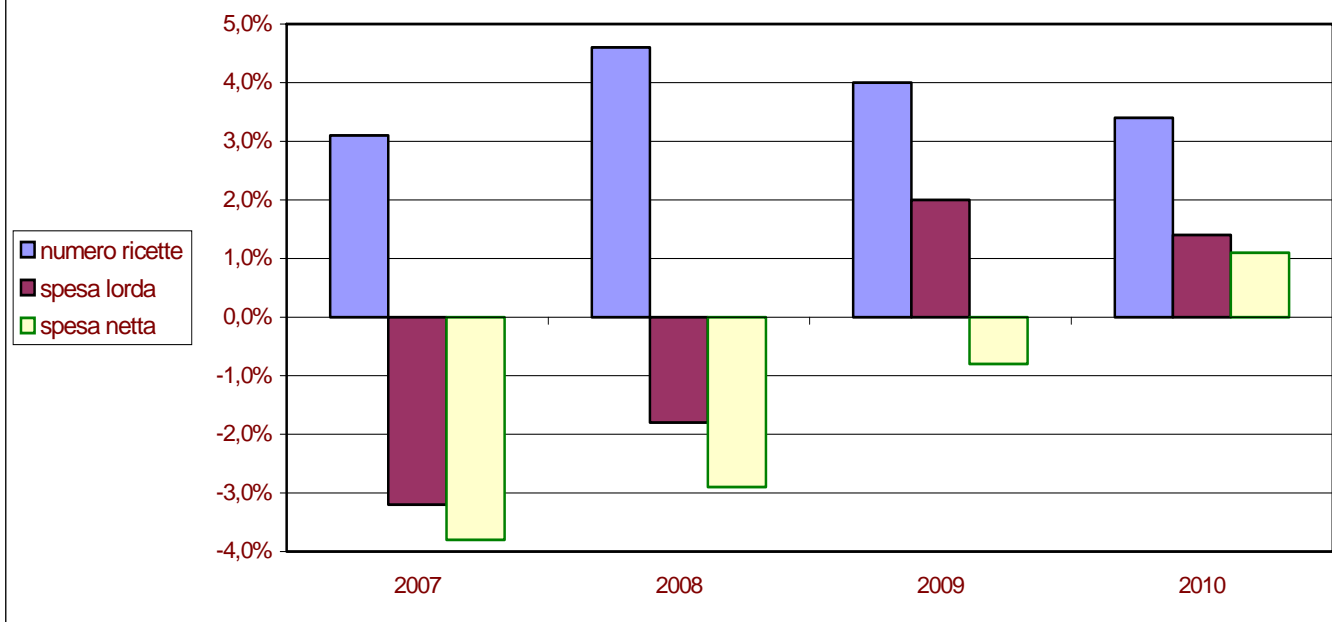
Principio attivo	incidenza su spesa 2010	diff. rispetto spesa 2009
atorvastatina calcio triidrato	4,29%	+3,47%
lansoprazolo	2,65%	-4,81%
salmeterolo xinafoato/fluticasone propionato	2,23%	+1,69%
rosuvastatina sale di calcio	2,06%	+7,13%
omega polienoici (esteri etilici di acidi grassi polinsaturi)	1,86%	+13,30%
esomeprazolo magnesio triidrato	1,76%	+15,81%
valsartan/idroclorotiazide	1,53%	+6,13%
irbesartan/idroclorotiazide	1,53%	+3,49%
omeprazolo	1,45%	+12,08%
irbesartan	1,41%	+3,63%

I 10 principi attivi più prescritti nel Lazio

Principio attivo	incidenza sul n. confezioni 2010	diff. rispetto confezioni 2009
lansoprazolo	5,18%	-1,20%
acido acetilsalicilico	2,54%	+5,03%
omeprazolo	2,45%	+20,19%
pantoprazolo sodico sesquidrato	2,29%	+37,96%
metformina cloridrato	2,20%	+13,64%
ramipril	2,19%	+7,71%
amoxicillina triidrato/potassio clavulanato	1,91%	-0,86%
amlodipina besilato	1,84%	+3,96%
levotiroxina sodica	1,79%	+4,14%
furosemide	1,67%	+5,60%



Spesa e numero ricette: variazione rispetto all'anno precedente



Regione Umbria	anno 2006	anno 2007	anno 2008	anno 2009	anno 2010	2006-2010	Inflazione 2006-2010
Numero ricette	8.764.429	9.033.154	9.445.528	9.824.867	10.155.959	+20,7%	7,7%
Spesa lorda	181.168.791	175.356.098	172.169.888	175.613.688	178.160.006	-0,7%	
Spesa netta	171.790.743	165.304.942	160.431.462	159.228.081	160.918.127	-2,9%	

I gruppi ATC di 1° livello a maggiore spesa in Umbria: confronto 2010/2009

Gruppo ATC	incidenza su spesa 2010	diff. rispetto spesa 2009	incidenza sul n. confezioni 2010	diff. rispetto confezioni 2009
sistema cardiovascolare	38,36%	-3,60%	39,01%	+1,97%
apparato gastrointestinale e metabolismo	15,70%	+4,66%	18,22%	+8,01%
sistema nervoso	11,70%	+7,19%	8,32%	+5,21%
antimicrobici generali per uso sistemico	8,94%	-6,02%	9,28%	-2,90%
sistema respiratorio	8,47%	-0,06%	3,69%	-1,88%
sistema muscolo-scheletrico	3,85%	+4,73%	4,09%	-0,33%
sistema genito-urinario ed ormoni sessuali	3,76%	+2,18%	3,71%	+3,02%
sangue ed organi emopoietici	3,29%	+3,73%	7,24%	-0,19%
organi di senso	2,24%	+2,25%	1,75%	+2,12%
farmaci antineoplastici ed immunomodulatori	1,66%	+2,48%	0,41%	+1,30%

I 10 principi attivi a maggior spesa SSN in Umbria

Principio attivo	incidenza su spesa 2010	diff. rispetto spesa 2009
atorvastatina calcio triidrato	3,75%	+3,36%
salmeterolo xinafoato/fluticasone propionato	2,56%	+1,72%
esomeprazolo magnesio triidrato	2,10%	-0,60%
rosuvastatina sale di calcio	1,95%	+11,85%
pantoprazolo sodico sesquidrato	1,79%	+17,19%
amlodipina besilato	1,77%	+3,86%
amoxicillina triidrato/potassio clavulanato	1,74%	-1,56%
ramipril	1,67%	+6,02%
lansoprazolo	1,65%	-0,89%
omega polienoici (esteri etilici di acidi grassi polinsaturi)	1,54%	+7,48%

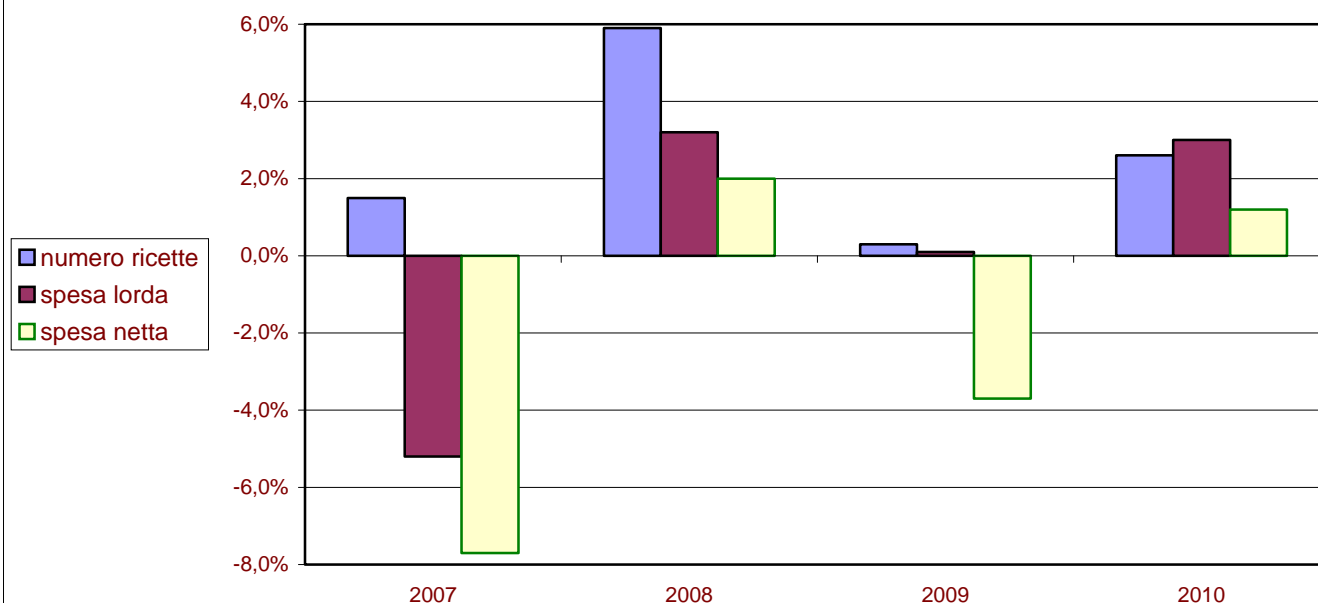
I 10 principi attivi più prescritti in Umbria

Principio attivo	incidenza sul n. confezioni 2010	diff. rispetto confezioni 2009
ramipril	3,72%	+11,32%
acido acetilsalicilico	3,14%	+3,14%
lansoprazolo	2,83%	+1,02%
pantoprazolo sodico sesquidrato	2,73%	+25,97%
furosemide	2,69%	+6,11%
amlodipina besilato	2,61%	+6,62%
omeprazolo	2,30%	+29,18%
metformina cloridrato	2,27%	+9,01%
amoxicillina triidrato/potassio clavulanato	2,01%	-1,56%
ramipril/idroclorotiazide	1,66%	+6,79%



Abruzzo

Spesa e numero ricette: variazione rispetto all'anno precedente



Regione Abruzzo	anno 2006	anno 2007	anno 2008	anno 2009	anno 2010	2006-2010	Inflazione 2006-2010
Numero ricette	13.048.237	13.244.487	14.019.728	14.057.027	14.420.146	+20.2%	7,7%
Spesa lorda	304.851.231	289.022.663	298.138.229	298.574.309	307.448.667	+3.4%	
Spesa netta	288.116.796	265.882.942	271.312.576	261.227.117	264.388.090	-3.2%	

I gruppi ATC di 1° livello a maggiore spesa in Abruzzo: confronto 2010/2009

Gruppo ATC	incidenza su spesa 2010	diff. rispetto spesa 2009	incidenza sul n. confezioni 2010	diff. rispetto confezioni 2009
sistema cardiovascolare	32,58%	+0,32%	33,67%	+2,92%
apparato gastrointestinale e metabolismo	16,17%	+10,55%	19,65%	+10,52%
sistema nervoso	14,96%	+9,81%	8,79%	+3,50%
antimicrobici generali per uso sistemico	8,89%	-6,22%	10,92%	-2,01%
sistema respiratorio	7,54%	+0,59%	3,93%	-1,18%
sistema muscolo-scheletrico	5,12%	+5,73%	5,54%	+0,73%
sangue ed organi emopoietici	3,67%	+10,39%	7,88%	+3,06%
farmaci antineoplastici ed immunomodulatori	3,32%	+1,45%	0,56%	+2,19%
sistema genito-urinario ed ormoni sessuali	2,76%	-0,61%	3,21%	+1,41%
organi di senso	2,04%	+3,17%	1,84%	+2,26%

I 10 principi attivi a maggior spesa SSN in Abruzzo

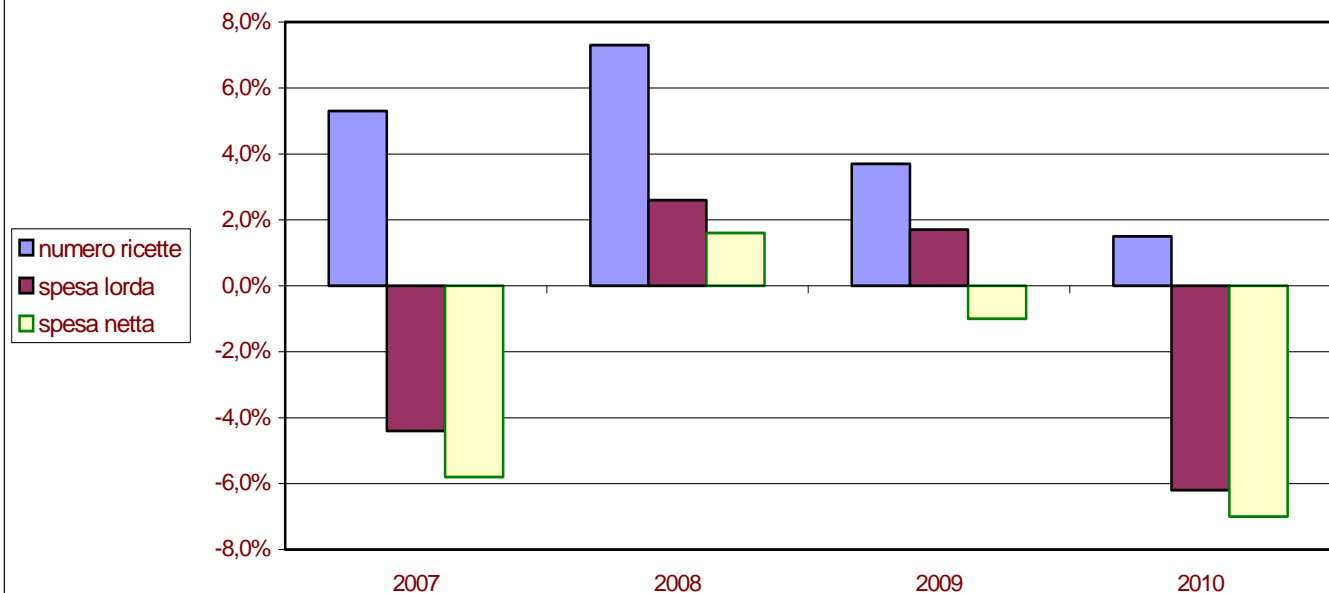
Principio attivo	incidenza su spesa 2010	diff. rispetto spesa 2009
atorvastatina calcio triidrato	3,48%	+10,29%
lansoprazolo	2,42%	+2,91%
salmeterolo xinafoato/fluticasone propionato	2,11%	+2,29%
rosuvastatina sale di calcio	1,83%	+21,74%
esomeprazolo magnesio triidrato	1,58%	+34,88%
valsartan/idroclorotiazide	1,43%	+8,15%
ezetimibe/simvastatina	1,39%	+17,40%
amoxicillina triidrato/potassio clavulanato	1,34%	+1,46%
omega polienoici (esteri etilici di acidi grassi polinsaturi)	1,25%	+14,43%
sodio risedronato	1,23%	+9,52%

I 10 principi attivi più prescritti in Abruzzo

Principio attivo	incidenza sul n. confezioni 2010	diff. rispetto confezioni 2009
lansoprazolo	4,74%	+6,34%
acido acetilsalicilico	3,58%	+4,25%
ceftriaxone disodico	2,28%	+1,59%
ramipril	2,21%	+17,83%
pantoprazolo sodico sesquidrato	2,19%	+5,04%
amoxicillina triidrato/potassio clavulanato	1,89%	+12,98%
amlodipina besilato	1,86%	+2,27%
metformina cloridrato	1,84%	+5,72%
omeprazolo	1,81%	+18,77%
furosemide	1,48%	+7,77%



Spesa e numero ricette: variazione rispetto all'anno precedente



Regione Molise	anno 2006	anno 2007	anno 2008	anno 2009	anno 2010	2006-2010	Inflazione 2006-2010
Numero ricette	2.790.634	2.938.916	3.152.263	3.269.850	3.320.514	+25.9%	7,7%
Spesa lorda	73.622.698	70.362.347	72.184.871	73.405.338	68.829.073	-5.1%	
Spesa netta	66.913.790	63.037.577	64.031.979	63.389.276	58.967.822	-7.8%	

I gruppi ATC di 1° livello a maggiore spesa in Molise: confronto 2010/2009

Gruppo ATC	incidenza su spesa 2010	diff. rispetto spesa 2009	incidenza sul n. confezioni 2010	diff. rispetto confezioni 2009
sistema cardiovascolare	37,81%	-0,38%	34,92%	+2,72%
apparato gastrointestinale e metabolismo	14,27%	-0,83%	19,30%	+8,00%
antimicrobici generali per uso sistemico	10,56%	-8,86%	11,85%	-4,43%
sistema nervoso	10,34%	-2,66%	7,35%	+3,31%
sistema respiratorio	7,64%	-0,55%	3,75%	-1,50%
sistema muscolo-scheletrico	5,08%	-9,84%	5,69%	-3,46%
farmaci antineoplastici ed immunomodulatori	3,18%	-25,42%	0,53%	-9,20%
sangue ed organi emopoietici	2,99%	-47,34%	7,76%	-5,60%
sistema genito-urinario ed ormoni sessuali	2,80%	-8,86%	3,09%	+1,50%
preparati ormonali sistemici, escl. ormoni sessuali e insuline	1,73%	-36,54%	3,77%	+2,09%

I 10 principi attivi a maggior spesa SSN in Molise

Principio attivo	incidenza su spesa 2010	diff. rispetto spesa 2009
atorvastatina calcio triidrato	3,42%	+2,98%
lansoprazolo	3,36%	-1,14%
rosuvastatina sale di calcio	2,36%	+9,23%
salmeterolo xinafoato/fluticasone propionato	2,14%	-2,31%
irbesartan/idroclorotiazide	1,88%	+8,94%
valsartan/idroclorotiazide	1,74%	+10,19%
omeprazolo	1,66%	+26,14%
levofloxacina	1,62%	+6,50%
irbesartan	1,56%	+4,32%
ossigeno	1,47%	—

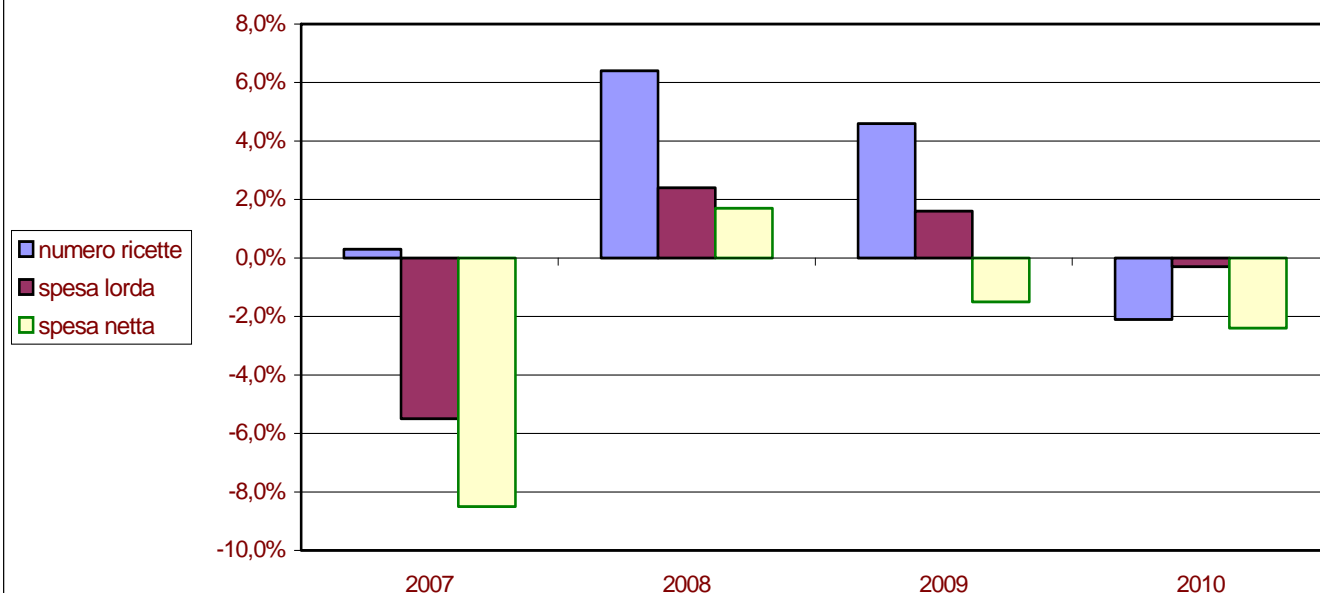
I 10 principi attivi più prescritti in Molise

Principio attivo	incidenza sul n. confezioni 2010	diff. rispetto confezioni 2009
lansoprazolo	6,10%	+0,77%
acido acetilsalicilico	3,49%	+5,03%
omeprazolo	2,75%	+36,35%
ceftriaxone disodico	2,49%	+1,70%
furosemide	2,01%	+7,85%
amlodipina besilato	1,86%	+2,15%
ramipril	1,78%	+1,20%
levotiroxina sodica	1,76%	+4,93%
metformina cloridrato	1,76%	+12,62%
amoxicillina triidrato/ potassio clavulanato	1,66%	+0,88%



Campania

Spesa e numero ricette: variazione rispetto all'anno precedente



Regione Campania	anno 2006	anno 2007	anno 2008	anno 2009	anno 2010	2006-2010	Inflazione 2006-2010
Numero ricette	54.486.649	54.665.767	58.171.111	60.853.673	59.576.815	+13.7%	7,7%
Spesa lorda	1.297.034.068	1.226.082.939	1.256.061.744	1.275.679.424	1.271.891.460	-4.1%	
Spesa netta	1.219.672.423	1.116.012.425	1.134.465.743	1.117.550.206	1.090.920.202	-10.0%	

I gruppi ATC di 1° livello a maggiore spesa in Campania: confronto 2010/2009

Gruppo ATC	incidenza su spesa 2010	diff. rispetto spesa 2009	incidenza sul n. confezioni 2010	diff. rispetto confezioni 2009
sistema cardiovascolare	35,27%	-3,00%	33,23%	-0,61%
apparato gastrointestinale e metabolismo	14,20%	+3,64%	18,48%	+4,98%
antimicrobici generali per uso sistemico	11,51%	-12,09%	14,53%	-11,25%
sistema respiratorio	9,25%	-1,80%	5,31%	-5,01%
sistema nervoso	9,05%	+4,37%	5,79%	+0,84%
sangue ed organi emopoietici	5,61%	-6,41%	8,31%	-6,86%
sistema muscolo-scheletrico	4,40%	+0,15%	5,44%	-7,04%
farmaci antineoplastici ed immunomodulatori	3,27%	-5,62%	0,48%	-1,79%
sistema genito-urinario ed ormoni sessuali	2,79%	-5,28%	2,98%	-2,15%
preparati ormonali sistemici, escl. ormoni sessuali e insuline	1,51%	-0,94%	3,55%	-6,55%

I 10 principi attivi a maggior spesa SSN in Campania

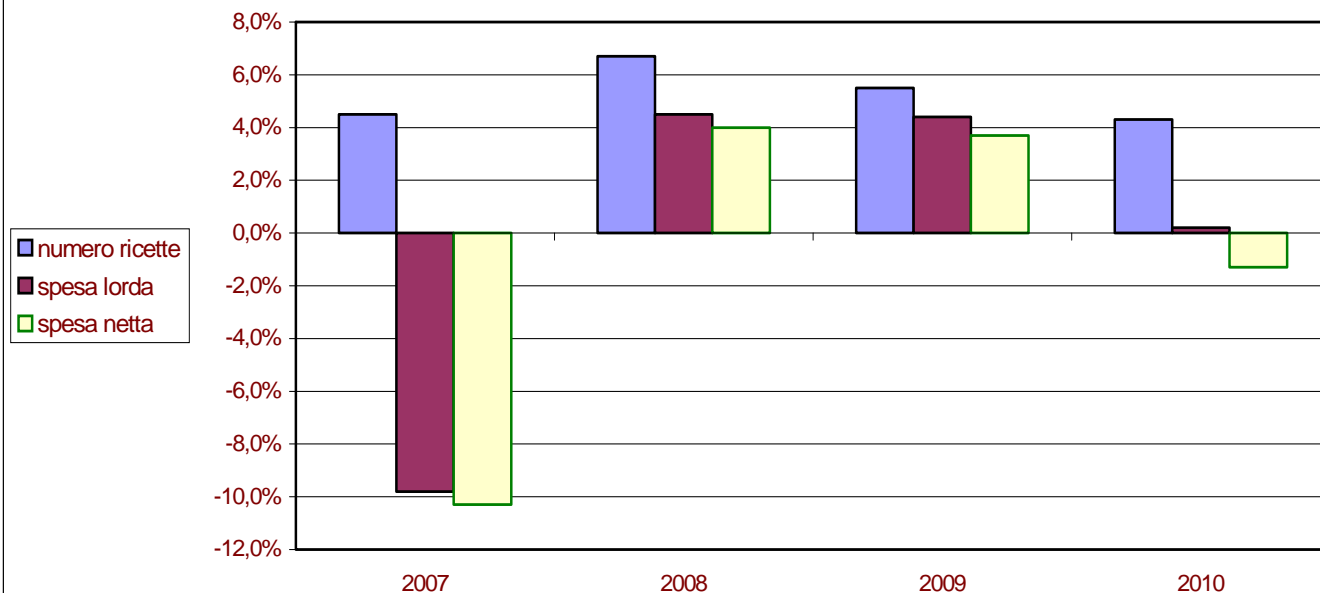
Principio attivo	incidenza su spesa 2010	diff. rispetto spesa 2009
atorvastatina calcio triidrato	3,89%	+7,04%
omeprazolo	2,04%	+6,65%
salmeterolo xinafoato/fluticasone propionato	2,00%	+0,02%
rosuvastatina sale di calcio	1,93%	+14,19%
valsartan/idroclorotiazide	1,83%	+3,74%
amoxicillina triidrato/potassio clavulanato	1,63%	-11,11%
pantoprazolo sodico sesquidrato	1,57%	+10,86%
omega polienoici (esteri etilici di acidi grassi polinsaturi)	1,42%	+9,54%
irbesartan/idroclorotiazide	1,42%	+0,85%
lansoprazolo	1,42%	-0,68%

I 10 principi attivi più prescritti in Campania

Principio attivo	incidenza sul n. confezioni 2010	diff. rispetto confezioni 2009
omeprazolo	3,26%	+12,82%
acido acetilsalicilico	2,78%	-8,29%
lansoprazolo	2,74%	+1,07%
pantoprazolo sodico	2,73%	+18,30%
ceftriaxone disodico	2,56%	-2,50%
amoxicillina triidrato/potassio clavulanato	2,06%	-11,58%
amlodipina besilato	1,88%	-0,53%
metformina cloridrato	1,62%	+6,50%
nitroglicerina	1,55%	-9,65%
ramipril	1,55%	+2,44%



Spesa e numero ricette: variazione rispetto all'anno precedente



Regione Puglia	anno 2006	anno 2007	anno 2008	anno 2009	anno 2010	2006-2010	Inflazione 2006-2010
Numero ricette	38.300.856	40.023.903	42.721.065	45.090.076	47.046.657	+33.7%	7,7%
Spesa lorda	1.018.005.242	918.307.489	960.047.584	1.002.405.885	1.004.847.206	-3.4%	
Spesa netta	932.038.815	836.455.024	869.794.479	902.376.648	890.745.194	-0.1%	

I gruppi ATC di 1° livello a maggiore spesa in Puglia: confronto 2010/2009

Gruppo ATC	incidenza su spesa 2010	diff. rispetto spesa 2009	incidenza sul n. confezioni 2010	diff. rispetto confezioni 2009
sistema cardiovascolare	34,55%	+1,56%	32,70%	+4,40%
apparato gastrointestinale e metabolismo	14,96%	+7,99%	20,94%	+11,53%
antimicrobici generali per uso sistemico	10,37%	-8,21%	11,57%	-4,46%
sistema nervoso	8,97%	+4,48%	6,28%	+5,49%
sistema respiratorio	8,88%	+2,14%	4,90%	+0,39%
sistema muscolo-scheletrico	5,61%	+6,50%	6,84%	+2,20%
sangue ed organi emopoietici	5,58%	-23,25%	8,46%	+4,05%
farmaci antineoplastici ed immunomodulatori	2,90%	-0,76%	0,48%	+2,01%
sistema genito-urinario ed ormoni sessuali	2,71%	-0,13%	2,91%	+3,26%
preparati ormonali sistemici, escl. ormoni sessuali e insuline	1,85%	+10,60%	3,01%	+7,99%

I 10 principi attivi a maggior spesa SSN in Puglia

Principio attivo	incidenza su spesa 2010	diff. rispetto spesa 2009
atorvastatina calcio triidrato	3,85%	+12,15%
lansoprazolo	2,67%	-1,54%
salmeterolo xinafoato/fluticasone propionato	2,42%	+2,74%
rosuvastatina sale di calcio	2,10%	+19,10%
valsartan/idroclorotiazide	1,98%	+8,32%
pantoprazolo sodico sesquidrato	1,73%	+11,47%
omega polienoici (esteri etilici di acidi grassi polinsaturi)	1,64%	+15,68%
ossigeno	1,60%	—
irbesartan/idroclorotiazide	1,57%	+5,32%
levofloxacina	1,50%	+2,95%

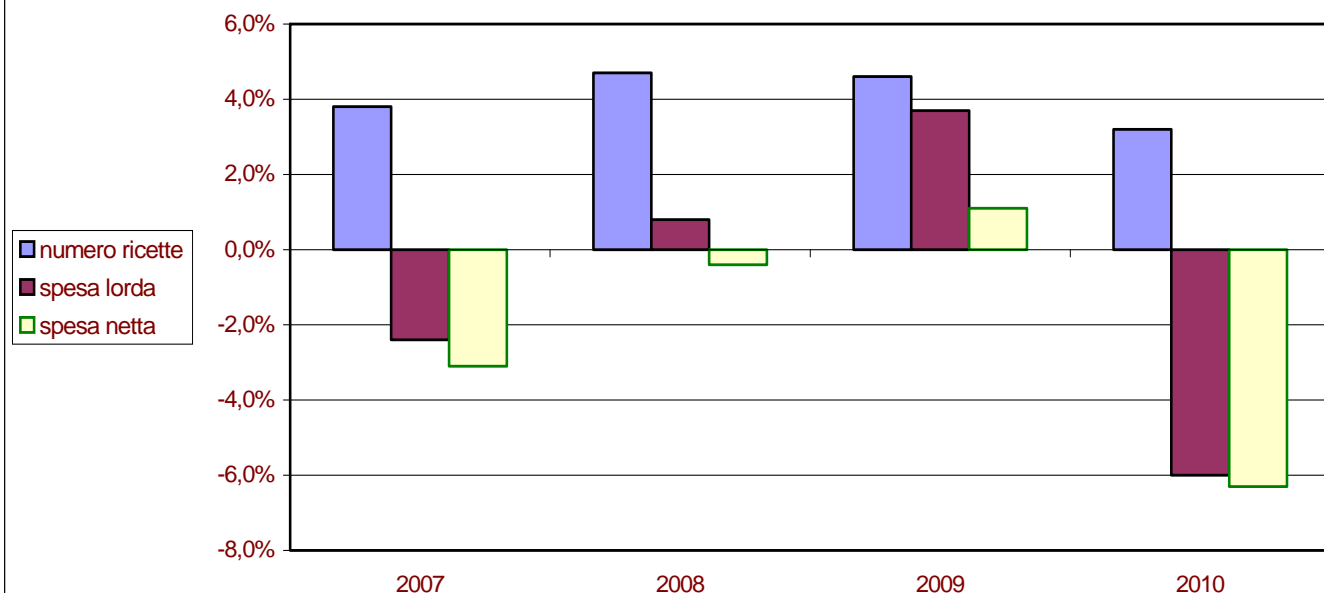
I 10 principi attivi più prescritti in Puglia

Principio attivo	incidenza sul n. confezioni 2010	diff. rispetto confezioni 2009
lansoprazolo	5,16%	+1,61%
pantoprazolo sodico sesquidrato	2,99%	+20,48%
acido acetilsalicilico	2,84%	+8,60%
omeprazolo	2,35%	+29,79%
metformina cloridrato	2,33%	+14,71%
ceftriaxone disodico	1,94%	-4,60%
ramipril	1,90%	+6,90%
amoxicillina triidrato/potassio clavulanato	1,88%	-2,03%
furosemide	1,66%	+8,34%
amlodipina besilato	1,65%	+4,82%



Basilicata

Spesa e numero ricette: variazione rispetto all'anno precedente



Regione Basilicata	anno 2006	anno 2007	anno 2008	anno 2009	anno 2010	2006-2010	Inflazione 2006-2010
Numero ricette	5.755.155	5.973.958	6.252.354	6.537.297	6.749.215	+23.7%	7,7%
Spesa lorda	125.419.822	122.349.884	123.331.484	127.946.756	120.218.574	-2.4%	
Spesa netta	118.920.868	115.203.906	114.795.398	116.033.056	108.764.747	-4.3%	

I gruppi ATC di 1° livello a maggiore spesa in Basilicata: confronto 2010/2009

Gruppo ATC	incidenza su spesa 2010	diff. rispetto spesa 2009	incidenza sul n. confezioni 2010	diff. rispetto confezioni 2009
sistema cardiovascolare	36,39%	-2,35%	33,71%	+0,13%
apparato gastrointestinale e metabolismo	16,68%	+1,58%	20,27%	+4,83%
sistema respiratorio	9,73%	-0,29%	4,64%	-1,91%
antimicrobici generali per uso sistemico	9,61%	-10,59%	10,97%	-5,39%
sistema nervoso	9,37%	+2,68%	6,76%	+1,84%
sistema muscolo-scheletrico	5,96%	+3,34%	6,20%	+1,58%
sistema genito-urinario ed ormoni sessuali	3,08%	-5,74%	3,29%	-0,21%
farmaci antineoplastici ed immunomodulatori	2,73%	-11,87%	0,46%	-2,62%
sangue ed organi emopoietici	2,44%	-47,61%	7,86%	-0,24%
organi di senso	1,63%	+1,96%	1,34%	+1,72%

I 10 principi attivi a maggior spesa SSN in Basilicata

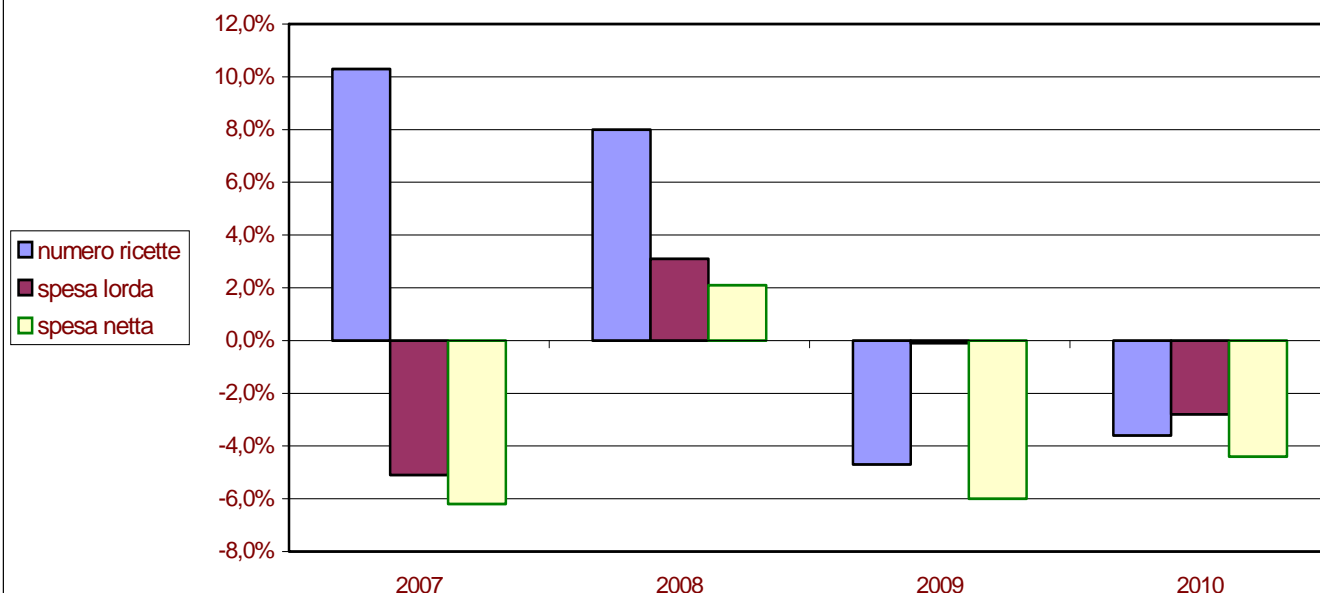
Principio attivo	incidenza su spesa 2010	diff. rispetto spesa 2009
atorvastatina calcio triidrato	3,72%	+7,71%
esomeprazolo magnesio triidrato	3,13%	+4,94%
salmeterolo xinafoato/fluticasone propionato	2,74%	+2,52%
valsartan/idroclorotiazide	2,56%	+2,39%
rosuvastatina sale di calcio	2,38%	+20,54%
irbesartan/idroclorotiazide	2,02%	+0,84%
lansoprazolo	1,95%	+5,27%
omeprazolo	1,79%	+3,29%
valsartan	1,57%	+6,57%
amoxicillina triidrato/potassio clavulanato	1,48%	-1,72%

I 10 principi attivi più prescritti in Basilicata

Principio attivo	incidenza sul n. confezioni 2010	diff. rispetto confezioni 2009
acido acetilsalicilico	3,65%	+3,65%
lansoprazolo	3,64%	+8,01%
omeprazolo	2,72%	+11,00%
ramipril	2,42%	+1,32%
metformina cloridrato	2,03%	+9,64%
ceftriaxone disodico	1,81%	-1,95%
pantoprazolo sodico sesquidrato	1,79%	+8,62%
amoxicillina triidrato/potassio clavulanato	1,79%	-1,72%
esomeprazolo magnesio triidrato	1,71%	+4,95%
furosemide	1,71%	+2,62%



Spesa e numero ricette: variazione rispetto all'anno precedente



Regione Calabria	anno 2006	anno 2007	anno 2008	anno 2009	anno 2010	2006-2010	Inflazione 2006-2010
Numero ricette	20.616.233	22.742.621	24.558.385	23.396.144	22.554.959	+8.3%	7,7%
Spesa lorda	547.365.827	519.219.794	535.350.257	534.751.251	519.743.919	-2.0%	
Spesa netta	513.508.490	481.765.939	492.001.778	462.612.329	442.040.701	-5.9%	

I gruppi ATC di 1° livello a maggiore spesa in Calabria: confronto 2010/2009

Gruppo ATC	incidenza su spesa 2010	diff. rispetto spesa 2009	incidenza sul n. confezioni 2010	diff. rispetto confezioni 2009
sistema cardiovascolare	32,37%	-0,24%	32,97%	+1,40%
apparato gastrointestinale e metabolismo	15,74%	+3,34%	21,53%	+5,97%
sistema nervoso	10,25%	-0,19%	6,58%	+1,39%
antimicrobici generali per uso sistemico	9,28%	-10,93%	12,22%	-7,71%
sangue ed organi emopoietici	8,05%	-9,73%	7,93%	-3,80%
sistema respiratorio	6,93%	-0,70%	3,94%	-3,44%
sistema muscolo-scheletrico	4,60%	+1,39%	5,83%	-5,18%
farmaci antineoplastici ed immunomodulatori	4,37%	-14,65%	0,60%	-7,24%
sistema genito-urinario ed ormoni sessuali	3,06%	-4,86%	3,18%	-0,29%
preparati ormonali sistemici, escl. ormoni sessuali e insuline	2,28%	-10,32%	3,26%	-3,84%

I 10 principi attivi a maggior spesa SSN in Calabria

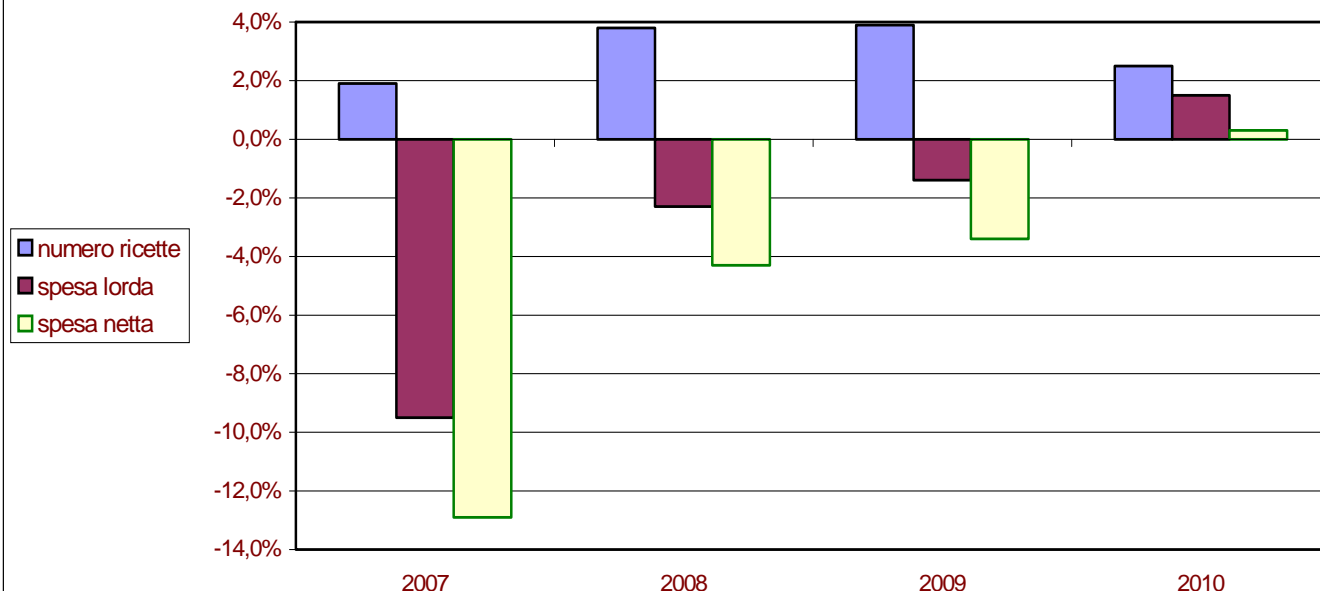
Principio attivo	incidenza su spesa 2010	diff. rispetto spesa 2009
atorvastatina calcio triidrato	3,89%	+9,92%
omeprazolo	2,32%	+8,09%
rosuvastatina sale di calcio	2,27%	+21,61%
valsartan/idroclorotiazide	2,05%	+6,36%
salmeterolo xinafoato/fluticasone propionato	1,93%	+2,57%
lansoprazolo	1,70%	-4,94%
irbesartan/idroclorotiazide	1,49%	+7,98%
pantoprazolo sodico sesquidrato	1,36%	+4,60%
valsartan	1,35%	+8,30%
esomeprazolo magnesio triidrato	1,30%	+7,23%

I 10 principi attivi più prescritti in Calabria

Principio attivo	incidenza sul n. confezioni 2010	diff. rispetto confezioni 2009
omeprazolo	4,13%	+18,41%
lansoprazolo	3,62%	-2,18%
acido acetilsalicilico	2,75%	-7,11%
pantoprazolo sodico sesquidrato	2,61%	+11,79%
ceftriaxone disodico	2,35%	-4,03%
ramipril	2,13%	+3,35%
metformina cloridrato	1,96%	+12,15%
amoxicillina triidrato/potassio clavulanato	1,68%	-4,69%
amlodipina besilato	1,56%	+0,98%
furosemide	1,50%	+5,30%



Spesa e numero ricette: variazione rispetto all'anno precedente



Regione Sicilia	anno 2006	anno 2007	anno 2008	anno 2009	anno 2010	2006-2010	Inflazione 2006-2010
Numero ricette	50.536.971	51.513.084	53.490.338	55.564.113	56.930.672	+20.6%	7,7%
Spesa lorda	1.441.035.111	1.304.544.843	1.273.995.446	1.255.662.509	1.274.535.906	-10.5%	
Spesa netta	1.305.763.217	1.137.870.260	1.088.534.365	1.052.045.559	1.055.463.006	-14.8%	

I gruppi ATC di 1° livello a maggiore spesa in Sicilia: confronto 2010/2009

Gruppo ATC	incidenza su spesa 2010	diff. rispetto spesa 2009	incidenza sul n. confezioni 2010	diff. rispetto confezioni 2009
sistema cardiovascolare	32,54%	+0,31%	31,66%	+2,95%
apparato gastrointestinale e metabolismo	18,71%	+9,92%	24,71%	+8,92%
sistema nervoso	10,20%	+9,11%	6,40%	+4,94%
antimicrobici generali per uso sistemico	10,04%	-10,23%	12,15%	-6,90%
sistema respiratorio	8,27%	-0,30%	4,51%	-1,83%
sistema muscolo-scheletrico	5,74%	+6,86%	5,80%	+0,87%
sangue ed organi emopoietici	5,05%	+3,71%	6,77%	+1,98%
farmaci antineoplastici ed immunomodulatori	2,76%	-8,78%	0,47%	-1,39%
sistema genito-urinario ed ormoni sessuali	2,67%	-0,14%	3,04%	+1,38%
preparati ormonali sistemici, escl. ormoni sessuali e insuline	1,59%	-7,26%	2,81%	+2,76%

I 10 principi attivi a maggior spesa SSN in Sicilia

Principio attivo	incidenza su spesa 2010	diff. rispetto spesa 2009
atorvastatina calcio triidrato	3,58%	+10,74%
lansoprazolo	2,90%	-5,47%
omeprazolo	2,74%	+10,51%
rosuvastatina sale di calcio	2,36%	+25,70%
salmeteroloxinafoato/ flucasononepropionato	2,12%	-0,59%
omega polienoici (esteri etilici di acidigrassi polinsaturi)	1,85%	+13,32%
pantoprazolo sodico sesquidrato	1,56%	+31,69%
valsartan/idroclorotiazide	1,48%	+6,88%
levofloxacina	1,43%	+2,43%
enoxaparina sodica	1,37%	+20,95%

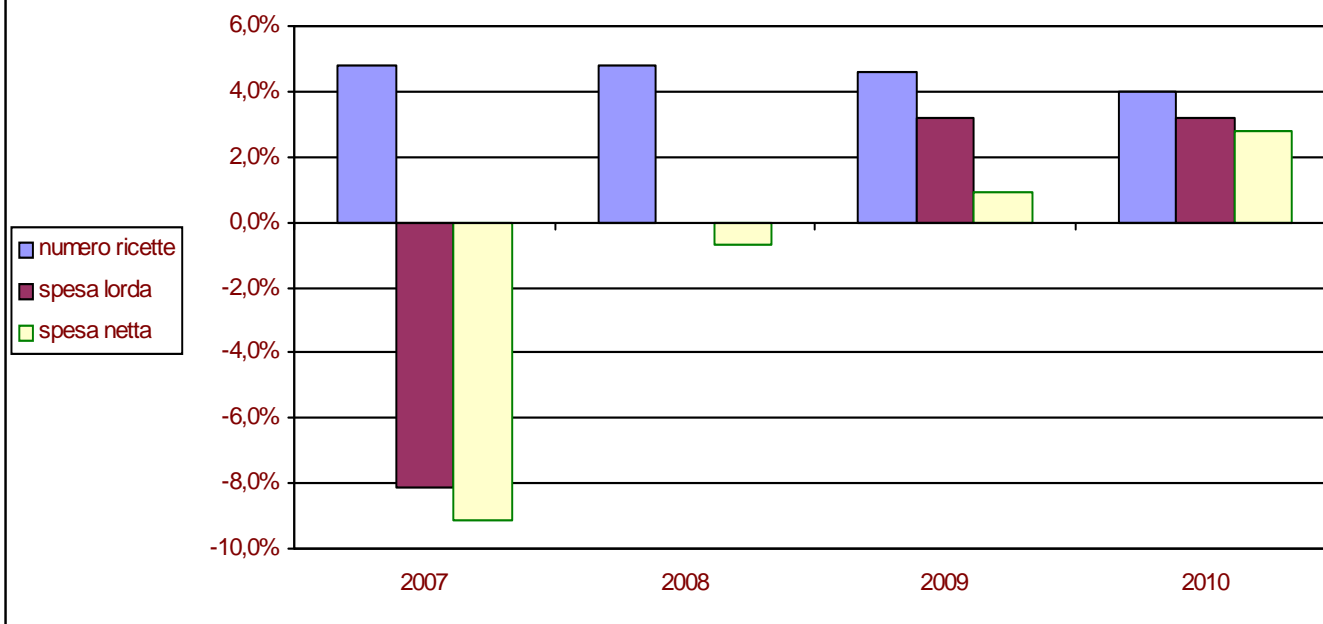
I 10 principi attivi più prescritti in Sicilia

Principio attivo	incidenza sul n. confezioni 2010	diff. rispetto confezioni 2009
lansoprazolo	5,40%	-2,63%
omeprazolo	4,51%	+18,87%
pantoprazolo sodico sesquidrato	2,62%	+42,27%
ceftriaxone disodico	2,62%	-4,23%
metformina cloridrato	2,49%	+8,51%
ramipril	1,84%	+4,24%
acido acetilsalicilico	1,80%	+5,10%
amoxicillina triidrato/ potassio clavulanato	1,60%	-3,70%
amlodipina besilato	1,50%	+1,60%
furosemide	1,37%	+5,68%



Sardegna

Spesa e numero ricette: variazione rispetto all'anno precedente



Regione Sardegna	anno 2006	anno 2007	anno 2008	anno 2009	anno 2010	2006-2010	Inflazione 2006-2010
Numero ricette	14.890.730	15.610.971	16.366.862	17.118.659	17.805.116	+25.4%	7,7%
Spesa lorda	395.991.440	363.830.625	363.908.736	375.607.862	387.791.145	-2.8%	
Spesa netta	372.560.712	338.682.744	336.340.457	339.206.622	348.590.280	-4.4%	

I gruppi ATC di 1° livello a maggiore spesa in Sardegna: confronto 2010/2009

Gruppo ATC	incidenza su spesa 2010	diff. rispetto spesa 2009	incidenza sul n. confezioni 2010	diff. rispetto confezioni 2009
sistema cardiovascolare	36,10%	+1,12%	33,83%	+3,56%
apparato gastrointestinale e metabolismo	15,37%	+8,61%	20,79%	+11,24%
sistema nervoso	11,59%	+8,18%	9,18%	+4,36%
sistema respiratorio	9,25%	+2,19%	4,58%	-0,29%
antimicrobici generali per uso sistemico	7,58%	-7,65%	7,56%	-4,16%
sistema muscolo-scheletrico	5,70%	+6,23%	6,18%	+1,03%
sangue ed organi emopoietici	3,68%	+8,11%	7,54%	+4,52%
farmaci antineoplastici ed immunomodulatori	3,37%	+5,10%	0,62%	+3,56%
sistema genito-urinario ed ormoni sessuali	3,17%	-0,47%	4,20%	+0,35%
preparati ormonali sistemici, escl. ormoni sessuali e insuline	2,05%	+4,46%	3,52%	+4,61%

I 10 principi attivi a maggior spesa SSN in Sardegna

Principio attivo	incidenza su spesa 2010	diff. rispetto
atorvastatina calcio triidrato	4,67%	+10,77%
rosuvastatina sale di calcio	3,38%	+26,66%
lansoprazolo	3,13%	-3,90%
salmeterolo xinafoato/fluticasone propionato	2,64%	+2,49%
omeprazolo	2,08%	+27,74%
omega polienoici (esteri etilici di acidi grassi polinsaturi)	1,89%	+13,29%
valsartan/idroclorotiazide	1,87%	+12,67%
ezetimibe/simvastatina	1,53%	+22,56%
escitalopram ossalato	1,42%	+9,45%
irbesartan/idroclorotiazide	1,29%	+6,19%

I 10 principi attivi più prescritti in Sardegna

Principio attivo	incidenza sul n. confezioni 2010	diff. rispetto
lansoprazolo	5,81%	-0,74%
omeprazolo	3,48%	+35,87%
acido acetilsalicilico	3,41%	+6,03%
pantoprazolo sodico sesquidrato	2,04%	+23,08%
metformina cloridrato	1,90%	+13,16%
ramipril	1,86%	+7,60%
furosemide	1,75%	+7,80%
levotiroxina sodica	1,60%	+5,06%
amlodipina besilato	1,60%	+3,85%
atorvastatina calcio triidrato	1,46%	+9,30%



La spesa farmaceutica nel 2010

Farmaci a brevetto scaduto

I farmaci a brevetto scaduto inseriti nelle liste di riferimento AIFA, nel mese di dicembre 2010, hanno raggiunto, a livello nazionale, il 58,7% delle confezioni di medicinali erogati in regime di SSN e il 34,3% della spesa, con oscillazioni a livello regionale che, per quanto riguarda le confezioni, vanno da un minimo del 54,3% nella Provincia di Bolzano a un massimo del 61,6% in Umbria e, per quanto riguarda la spesa, da un minimo del 31,2% in Lombardia e in Provincia di Bolzano a un massimo del 40,7% in Toscana.

A livello nazionale, i generici veri e propri costituiscono il 29,3% delle confezioni all'interno delle liste di riferimento e il 24,3% della spesa. Molto alta resta ovunque l'incidenza dei farmaci di marca, che prevalgono di gran lunga sui generici: a livello nazionale i prodotti di marca costituiscono oltre il 70% delle confezioni inserite nelle liste di riferimento AIFA e oltre il 75% della spesa. L'incidenza dei farmaci di marca è particolarmente alta nelle Regioni del Centro-sud e in Liguria. Questo risultato è dovuto alle continue polemiche avanzate molto spesso strumentalmente sull'efficacia dei farmaci generici e sulla sostituzione da parte del farmacista: i cittadini sono diventati più diffidenti nei confronti dei generici e tendono a preferire i farmaci di marca, pur dovendo pagare la differenza di prezzo rispetto al generico gratuito.

Incidenza dei farmaci inseriti nelle liste di riferimento AIFA sul totale SSN (dicembre 2010)

Regione	confezioni liste su totale	spesa liste su totale	incidenza confezioni generici su liste	incidenza spesa generici su liste
Umbria	61,60%	39,80%	28,50%	23,40%
Campania	61,20%	35,60%	21,70%	16,70%
Toscana	60,70%	40,70%	31,20%	25,60%
Sicilia	60,20%	34,30%	21,80%	17,30%
Emilia-Romagna	59,10%	38,40%	35,10%	29,80%
Puglia	58,90%	33,90%	25,20%	20,10%
ITALIA	58,70%	34,30%	29,30%	24,30%
Molise	58,50%	34,60%	20,30%	16,50%
Lazio	58,30%	33,10%	24,90%	20,30%
Veneto	58,20%	34,90%	33,80%	29,00%
Marche	58,20%	36,20%	26,20%	22,00%
Calabria	58,20%	33,30%	19,80%	15,40%
Piemonte	57,90%	34,40%	34,40%	28,40%
Lombardia	57,50%	31,20%	38,20%	32,50%
Liguria	57,50%	35,20%	29,90%	25,20%
Trentino (TN)	56,80%	34,40%	21,80%	16,80%
Basilicata	56,60%	31,30%	28,60%	24,30%
Abruzzo	56,30%	32,20%	28,10%	24,20%
Sardegna	56,20%	32,20%	33,00%	27,90%
Friuli	54,30%	31,20%	34,20%	30,50%
Valle d'Aosta	55,00%	31,80%	33,70%	28,20%
Alto Adige (BZ)	57,00%	33,60%	43,40%	37,10%



Panoramica sui ticket applicati dalle singole Regioni

Piemonte : 2 euro per ogni pezzo prescritto fino ad un massimo di 4 euro dal 04/04/02. Dal 1/6/02, dal 1/10/2004 e dal 1/11/2006 ampliamento dei soggetti esenti. Dal 1/7/05 abolizione del ticket fisso sui medicinali non coperti da brevetto, dal 1/9/05 abolizione monoprescrizione su inibitori di pompa. Dal 1/11/06 e dal 1/01/08 ampliamento dei soggetti esenti.

Liguria : 2 euro per ogni pezzo prescritto fino ad un massimo di 4 Euro per ricetta dal 21/03/2002. Dal 1/7/03 e dal 1/1/05 ampliamento dei soggetti esenti.

Lombardia: 2 euro a confezione fino ad un massimo di 4 euro per ricetta. Dal 10/3/03 e dal 1/10/04 ampliamento dei soggetti esenti.

Veneto: 2 euro per confezione con un massimo di 4 euro per ricetta dal 01/04/2003. Dal 1/7/03, dal 1/04/04 e dal 1/04/05 ampliamento dei soggetti esenti.



Bolzano: 2 euro a confezione e 4 euro per 2 o più confezioni (per alcune categorie solo 1 euro per ricetta) dal 01/07/2002.

Lazio: 4 euro (2 euro per gli esenti totali, per reddito e per categoria) per ogni confezione con prezzo superiore a 5 euro; 2,50 euro (1 euro per gli esenti totali, per reddito e per categoria) per ogni confezione con prezzo inferiore o uguale a 5 euro.

Molise: 1 euro per pezzo fino ad un massimo di 3 Euro per ricetta, escluso farmaci con prezzo inferiore a 5 euro, dal 16/8/2002. Ticket ridotto per i farmaci generici dal 16 aprile 2003.

Puglia: 2 euro per confezione fino ad un massimo di 5,5 euro per ricetta e 0,65 euro per confezione per alcune classi di farmaci, dal 1/9/2003. Dal 1/1/05 ampliamento dei soggetti esenti. Dal 1/10/05 revisione delle esenzioni. Dal 30/12/10, 2 € per confezione fino a un massimo di 5,5 € per ricetta + 1 € per ricetta e 0,50 € per confezione + 1 € per ricetta per alcune classi di farmaci

Sicilia: 2 euro per confezione per i soggetti appartenenti a nuclei familiari con ISEE superiore ai 9.000 euro e di 0,50 euro per i malati cronici dal 12/08/2005. Dal 4/4/2007 4 € (2 € per i generici) per confezione per i farmaci di prezzo fino a 25 € tranne che per i soggetti affetti da patologie croniche, invalidanti e rare che pagano 1,50 € (1 € per i generici); 4,50 (2,50 € per i generici) per i farmaci di prezzo superiore a 25 € tranne che per i soggetti affetti da patologie croniche, invalidanti e rare che pagano 2 € (1,50 € per i generici).

Campania: 1,50 euro a confezione con un massimo di 3 euro per ricetta, dal 1/1/2007. Dal 1° ottobre 2010 1,50 € per confezione più una quota fissa di 2 € a ricetta. Il ticket di 1,5 € per confezione non si applica ai farmaci non coperti da brevetto con prezzo allineato a quello di riferimento regionale. La quota fissa di 2 € a ricetta non si applica alle prescrizioni di ossigeno liquido e gassoso e ai farmaci del PHT

Abruzzo: dal 20 marzo 2009 2 euro fino a un massimo di 4 euro per ricetta per ogni confezione con prezzo superiore a 5 euro; 0,50 euro fino a un massimo di 1 euro per ricetta per ogni confezione con prezzo inferiore o uguale a 5 euro. Le categorie esenti parziali pagano 1 euro a confezione fino a un massimo di 2 euro a ricetta.

Calabria: dall'8 maggio 2009 1 euro per ciascuna ricetta più 2 euro per ciascun pezzo prescritto (massimo 2) per un limite massimo per ricetta pari a 5 euro (compresa la quota fissa).